

2022학년도

창의와 인성의 하모니, 행복 소래교육

‘미래 사회를 선도하는 창의·인성을 갖춘 글로벌 인재 육성’을 위한

소래 학교 교육 계획



인천소래초등학교

<http://soraecho.icees.kr>

차례 CONTENTS



I. 꿈이 넘치는 소래 교육 기본방향

1. 인천 교육의 기본 방향	1
2. 소래 교육의 방향	2
3. 주요 교육 활동 과제	3
4. 교육환경 분석	4
5. 교육활동 평가반성 및 개선과제	5
6. 학교발전 중장기 계획	6

II. 소래 교육목표 구현 계획

1. 교육목표 1	7
2. 교육목표 2	8
3. 교육목표 3	9
4. 교육목표 4	10

III. 희망을 키우는 소래 교육과정 편성·운영

1. 기본방침	11
2. 운영방침	11
3. 적용 교육과정	11
4. 연간 교육과정	12
5. 행사 운영 계획	14
6. 범교과 학습주제 탄력적 편성·운영	15
7. 학년군별 주당 운영 수업 시수	16
8. 1일 생활시정표	16
9. 학년교육과정	17
10. 창의적 체험활동 운영	23

IV. 신뢰가 있는 소래 교육과정 평가

1. 교과평가	24
2. 창의적 체험활동 평가	26
3. 행동발달 평가	27
4. 교육과정운영 평가	28

V. 효율적인 소래 교육과정 운영 지원

1. 학교현황	29
2. 업무분장조직	30
3. 각종 위원회	32
4. 학교시설배치도	33



I. 꿈이 넘치는 소래교육 기본방향

1

인천교육의 기본 방향

인천교육비전

삶의 힘이 자라는 우리인천교육

인천교육지표

꿈이 있는 교실, 소통하는 학교, 공정한 인천교육

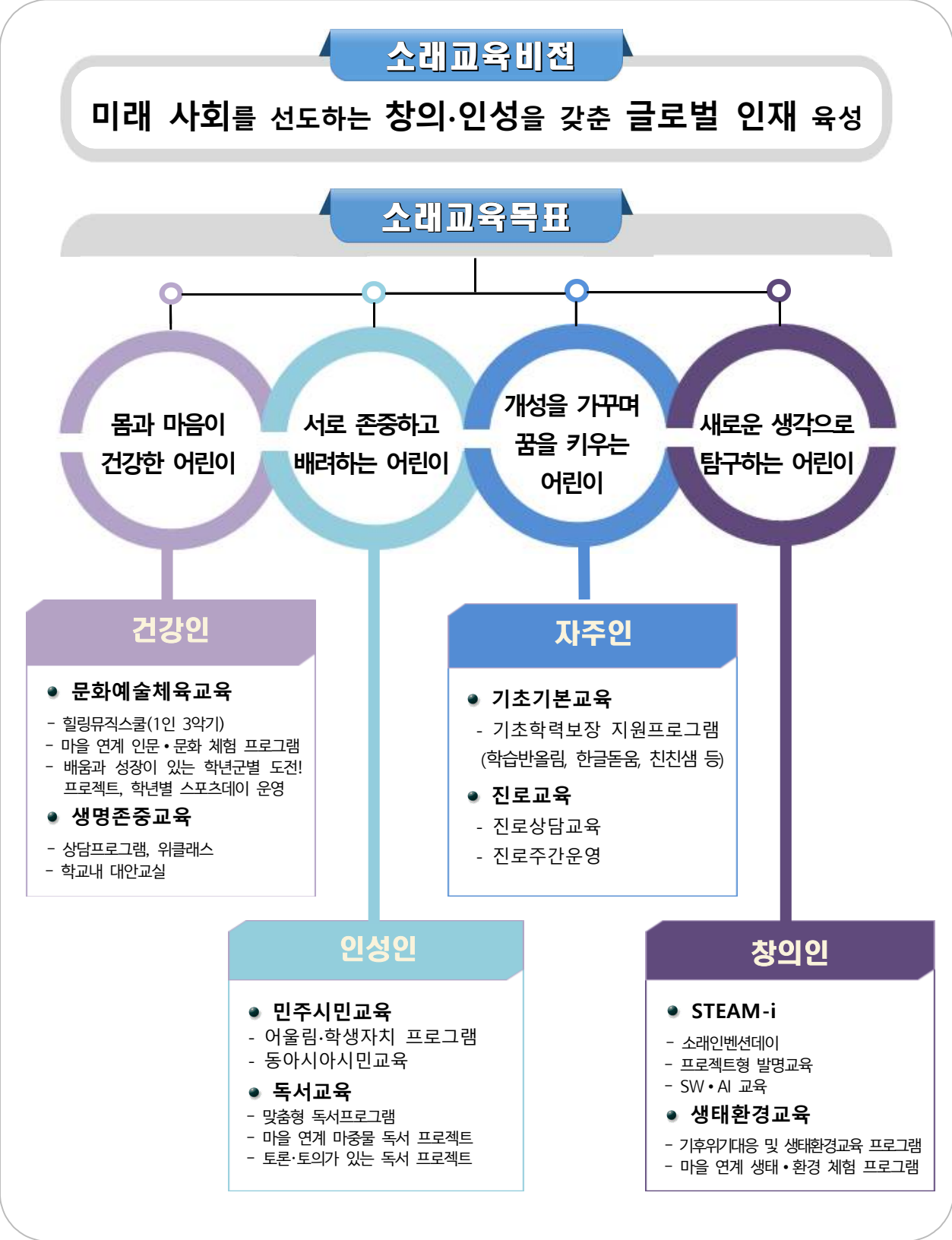
인천주요정책

1. 꿈을 실현하는 혁신미래교육
2. 모두를 책임지는 교육복지
3. 현장 중심의 교육행정
4. 자치와 협력의 소통교육
5. 신뢰받는 안심교육

동부교육목표

1. 모든 아이들이 함께 성장하는 기초학력 맞춤형 교육
2. 배려와 소통으로 학교폭력 없는 즐거운 학교
3. 학교와 마을의 아름다운 동행을 위한 교육혁신지구 운영
4. 꿈이 가득한 행복울타리 초등돌봄교실

2 소래 교육의 방향



3

주요 교육 활동 과제

창의와인성의하모니행복소래교육

학교
특색

체험교육

체험 중심의 소래행복교육과정 운영을 통한
창의융합인재 기르기

- 마을 연계 교육과정운영
- 학년군별 문화예술체육 활동
- 학년군별 1인 3악기
- 학교 스포츠클럽 활성화



교육혁신지구



자율학교



발명중심학교

노력
중점

발명교육

프로젝트형 발명교육을 통한
미래인재 핵심역량 기르기

- 학교 교육과정 연계 프로젝트형 발명교육
- SW교육, 메이커 교육 활성화
- 교사, 학생, 학부모 발명동아리 운영
- 발명 행사 참여 활성화

노력
중점

독서교육

맞춤형 독서프로그램을 통한
학력·인성·창의 기르기

- 맞춤형 독서프로그램 운영
- 마을 연계 마중물 독서 프로젝트 운영
- 도올지혜관 활성화
- 학생, 학부모 독서동아리 운영

4 교육 환경 분석

• SWOT 기법에 의한 실태분석 •

<ul style="list-style-type: none"> 열정과 역량을 갖춘 교사진 학급당 인원수 감소로 담임교사의 생활지도 부담 감소 및 책임지도 학교장의 민주적, 안정적 리더십 	<p>강점</p> <p>Strengths</p>	<p>약점</p> <p>Weaknesses</p>	<ul style="list-style-type: none"> 코로나19 장기화로 기초학력 부족 학생의 자기주도적 학습 능력 미흡 맞벌이 가정의 비율 높음 학생동아리, 학교스포츠클럽 담당교사 부재
<ul style="list-style-type: none"> 소래생태습지공원, 소래어시장, 도서관 등 지역시설자원 풍부 융합컴퓨터실 구축 및 돌봄교실 확대 교육실습협력학교, 마을연계교육과정, 미래형 학교교육과정 등 공모사업 선정으로 교육활동 예산 확보 	<p>기회</p> <p>Opportunity</p>	<p>위협</p> <p>Threats</p>	<ul style="list-style-type: none"> 학부모의 학교 참여 미흡 학교 홈페이지 접속 가정 극히 소수 학교 주변 잦은 공사로 학생 안전에 유의 주변 지역 입주로 인한 학생수 변화 예상

<ul style="list-style-type: none"> 다양한 인적, 물적 자원을 활용한 '함께 만들어가는 미래 교육과정' 운영 지역사회 자원을 활용한 문화예술체육교육 활성화 기초학력 지원체제 시스템화 마을연계 교육프로그램 강화 창의융합적 사고력 신장을 위한 교육과정 전개 맞춤형 상담 운영, 돌봄 활성화 	<p>S-O 전략</p> <p>S-T 전략</p> <p>W-O 전략</p> <p>W-T 전략</p> <p>소래교육</p>	<ul style="list-style-type: none"> 학교 인근 생활 안전망 구축 등하교길 교통안전 강화 교내 전문 인력풀을 활용한 학생 맞춤형 지원 강화 학교와 가정의 교육 연계 강화 학교와 지역사회 교육 연계 강화 교육과정 재구성, 인성교육 강화
--	---	--

본교 교육과정 운영 중점

- 소래학교의 여건과 특성을 반영한 특색 있는 미래형 학교교육과정 편성·운영
- 2015개정교육과정에 따른 미래핵심역량 함양을 위한 교육과정 운영
- 발명영재교육의 효과를 보다 확대할 수 있는 특화된 교육 프로그램의 구성
- 학력, 인성, 창의의 밑바탕인 독서교육 강화
- 민주시민교육을 통한 나눔과 배려의 생활자세 확립
- 학부모 학교 참여 기회 확대 및 학부모와 소통하는 문화 조성

5

교육활동 평가반성 및 개선과제

교육활동 영역	평가·반성 내용	2022학년도 개선과제
교육 계획	<ul style="list-style-type: none"> 학교 중장기 발전계획이 지속적이며 효율적으로 추진되고 있음 융합인재교육의 지속적인 추진 필요 학년, 학급 중심 교육과정 운영을 위한 자율적인 시간 확보 필요 코로나 19로 긴급한 학사 일정 조정에도 불구하고 탄력적인 학사 운영 	<ul style="list-style-type: none"> 중장기 발전의 지속적 추진 학년(학급) 교육과정 재구성을 통한 블록타임제 수업 및 STEAM DAY 효율적 추진 미래형 학교교육과정 운영을 통한 학년(학급)별로 편성·운영되는 실천 중심의 교육과정 운영 다양한 학습상황을 고려한 탄력적인 학사 운영
교육 과정 운영	교과 <ul style="list-style-type: none"> 원격수업의 장기화로 기초학력 부족, 학력 격차 심화, 학기 초 학습활동 및 교육과정에 대한 좀 더 세밀한 계획 필요 전문적학습공동체 협의를 통한 수업 개선 및 기초학력 신장이 필요 토의 토론, 실기, 신체활동 중심의 수업 운영에 어려움이 큼 마을 연계 교육, 생태·환경프로그램 등 체험 중심의 교과 연계 프로그램이 효과적이었음 	<ul style="list-style-type: none"> 기초 학력 보장 방안 마련으로 학력 격차 완화 전문적학습공동체 활성화를 통한 쌍방향 소통 수업 및 블렌디드 수업 활성화 원격수업의 질 제고를 위한 수업형태 및 콘텐츠 개선 교과연계 체험프로그램의 내실화 및 활성화
	창의적 체험 활동 <ul style="list-style-type: none"> 다양한 진로 교육 및 체험 위주의 발명교육이 활발히 이루어졌음 각종 공모 사업을 통한 예산 확보로 학생 위주의 창의적 활동이 이루어짐 원격수업시 창의적 체험활동 운영의 어려움이 있음 특별실 활용도 낮음 	<ul style="list-style-type: none"> 진로교육 활성화 방안 마련 발명교육을 과학교과와 연계지도하여 창의성 신장 노력 공모 사업을 통한 예산 확보 지속 추진 교과 및 범교과 학습주제와 연계·통합한 다양한 온·오프라인 활동 운영 방역지침을 준수하며 특별실을 활용할 수 있는 방안 마련
평가	<ul style="list-style-type: none"> 원격수업의 장기화에 따른 평가의 어려움 상시평가 실시 결과 분석을 통한 수업개선에 힘써야 함 	<ul style="list-style-type: none"> 교육과정의 성취기준에 기반한 과정 중심 평가 계획 수립 학습 결과에 대한 학생 맞춤형 피드백으로 학생 성장 중심의 평가 실시
생활질서	<ul style="list-style-type: none"> 학교폭력예방활동의 지속적 추진 필요 원격수업의 장기화에 따른 정서 지원 필요 특히, 저학년 학생들의 학교생활 적응력 및 사회성 부족 미취학 및 무단(장기)결석,수업 미참석 학생, 돌봄이 필요한 학의 지속적인 관리 필요 	<ul style="list-style-type: none"> 학교폭력예방을 위한 어울림 및 사이버폭력예방 교육 실시 학습, 정서 신체적 결손을 체계적으로 진단·보완 결석계 등 철저한 관리를 통한 학생보호
교직원관리	<ul style="list-style-type: none"> 교내 인사자문위원회를 통한 교내 인사 및 업무분장으로 합리적인 교직원 관리가 이루어지고 있음 관리자의 수용적 태도로 학교 조직이 활성화 됨 	<ul style="list-style-type: none"> 교사들의 의견 최대한 수용, 직원 배려를 위한 관리자의 지속적 노력 필요 전문적학습공동체 활동 지원
시설관리	<ul style="list-style-type: none"> 돌봄교실, 지능형 과학실, 원격수업 스튜디오 구축 CCTV, 미세먼지전광판 설치 	<ul style="list-style-type: none"> 특별실을 활용 방안 마련 학교폭력 예방 및 학생 안전 노력

6 학교발전 중장기 계획

2022 시작 (함께 만들어가는 미래형 교육과정 운영)

<p>[주요교육활동]</p> <ul style="list-style-type: none"> ·교육과정 및 수업 중심 체제 학사일정 조정 ·학교 자율시간 편성을 통한 다양하고 특색있는 교육과정 운영 <ul style="list-style-type: none"> - 미래형교육과정 2022개정 교육과정 이해와 준비 ·전문적학습공동체 운영을 통한 배움 중심 수업 강화 ·영어 및 진로교육, 자기주도적 학습 능력 강화 ·학생 인성 동아리 운영, 학교폭력 예방 어울림 교육 	<p>[시설 및 여건 개선]</p> <ul style="list-style-type: none"> ·유관기관 협약 마을 연계 프로그램 확대 ·학년군별 특성화 교육과정 편성 ·지능형 과학실 운영 ·학생 자율 동아리 운영 ·정보실 시설개선, SW특성화교육
--	---

2023 성장 (자율과 협력으로 성장하는 학교 문화 정착)

<p>[주요교육활동]</p> <ul style="list-style-type: none"> ·학생의 삶과 성장을 지원하는 개별 맞춤형 교육과정 구현 <ul style="list-style-type: none"> - 2022개정 교육과정 이해와 준비 ·함께 연구하는 교사 학습공동체 활성화 ·교과 연계 인문·문화·생태 체험 프로그램 개선 적용 ·문화예술 학년군 특성화 프로그램, 소프트웨어 교육 강화 ·역량 함양 전교생 참여 학생 동아리 활성화 ·학생 자치회 활성화 및 학생회 기획 학교 행사 확대 	<p>[시설 및 여건 개선]</p> <ul style="list-style-type: none"> ·수업연구·수업나눔 공동체 활성화 ·학생 자율 교육과정 매뉴얼 완성 ·마을연계교육 상설 공간 구축 ·동아리 상설 무대 공간 설치 ·민주적 학교 문화 정착
---	---

2024 실천 (공동체가 함께 실천하는 행복 어울림터)

<p>[주요교육활동]</p> <ul style="list-style-type: none"> · 학교 특성과 교사·학생의 자율성을 살린 특색있는 학교교육과정 운영 <ul style="list-style-type: none"> - 미래형 학교교육과정 적용(1,2학년 도입) ·교과통합형 진로교육, 문화예술 특성화 프로젝트 활성화 ·미래형 학교 환경 구축(문화예술 감성 교육 공간 조성) ·나눔 체험중심의 녹색성장 생활 실천 정착 	<p>[시설 및 여건 개선]</p> <ul style="list-style-type: none"> ·학교 숲 생태 환경 보완 ·문화예술 활동부서 다양화 ·공간의 예술화(에듀아트 구축) ·배움나눔 녹색교육 활성화
--	--

Ⅱ. 소래 교육 목표 구현 계획

교육목표 1

몸과 마음이 건강한 **건강인** 육성

기본 방향

- 건강한 심신 기르기 : 건강한 몸에 건강한 정신을 디자인하여 몸과 마음이 건강한 어린이로 육성
- 안전하고 깨끗한 교육환경 조성 : 안전하고 쾌적한 환경조성으로 오고 싶고 머물고 싶은 학교 만들기

세부 추진 계획

구분	세부 실천 내용	담당
문화·예술 교육 강화 【중점】	<ul style="list-style-type: none"> · 학년 교육과정과 연계한 문화예술역량교육 · 힐링뮤직스쿨 운영(1인 3악기 연주) · 마을 자원을 활용한 마을연계 문화예술교육 프로그램 운영 (남동구 교육혁신지구 마을연계 교육과정 운영교) 	연구부
체육교육 충실 및 지원 확대 【중점】	<ul style="list-style-type: none"> · 배움과 성장이 있는 학년군별 '도전! 프로젝트' 운영, 학년별 스포츠데이 운영 · 학생건강체력검사(PAPS)연계 체력 관리 · 가정 연계 체력 증진 운동 습관 정착 · 신체 체격 발달 검사 및 바른 체형 갖기 습관 지도 · 발달 단계별 체육 교재·교구·시설 단계적 확충 · 학교 스포츠클럽 동아리 및 줄넘기 동아리 활성화(1인 1동아리 이상) 	인성안전부
보건·영양교육 건강관리	<ul style="list-style-type: none"> · 교육과정 연계 질병예방, 응급관리, 성교육, 약물오남용예방교육의 내실화 · 건강한 생활습관 형성과 학교 급식, 위생 관리(친환경 급식, 영양교육) · 학생건강검사, 건강실태조사결과 유소견, 요양호 학생에 대한 추후 관리 · 발달단계별 교과연계 성교육(성희롱 및 성폭력 예방 교육) · 감염병 예방교육 	인성안전부 교무부
안전하고 쾌적한 환경조성	<ul style="list-style-type: none"> · '365·24 학교안전시스템'운영(365일 24시간 안전학교) · 매일 안전 다짐 시간 - 예방 중심 안전교육 강화 · 인천광역시 안전체험관 활용 교육 · 현장체험 영역별·단계별 안전사고 예방 교육 프로그램 추진 	인성안전부
생명존중 및 상담활동 강화 【중점】	<ul style="list-style-type: none"> · 학생생활 지도 및 학교폭력 예방교육의 내실화 -담임중심 생활지도 책임제, 학생자치회 중심 학교폭력 예방 활동 -어울림 및 학교폭력예방 주간 운영 및 캠페인, 홍보 활성화 · 지역사회 협력 학교폭력 예방교육 강화(협의회 구성·운영) · 학생보호인력 확대, CCTV 개선 등 학교 안전 강화 · 대안 교실, 개인상담 및 집단상담 활성화 · 전·편입생 학교 적응프로그램 운영(wee class 정서지원 프로그램 활용) 	인성안전부

교육목표 2

서로를 존중하고 배려하는 **인성인** 육성

기본 방향

- 실천하는 인성교육 : 서로를 배려하고 마음을 나누는 따뜻한 학교 풍토 조성
- 민주적인 학교 풍토 조성 : 학생 자치 중심의 민주적인 학교 운영

세부 추진 계획

구분	세부 실천 내용	담당
공감·소통·어울림 인성교육	<ul style="list-style-type: none"> · 생활 속 효 실천 의식 강화 -밥상머리교육, 효행의 날, 효행의 달 운영 · 학교·학부모·지역사회 협력 효 교육 행사 · 기초·기본예절 교육 강화, 안전의식 고취 · 인성교육(공감up! 소통up! 감정조절 어울림)프로그램 운영 	인성안전부
민주시민교육 및 학생자치 내실화 【중점】	<ul style="list-style-type: none"> · 동아시아시민교육 프로그램 운영 · 학생 중심의 자치활동 전개 - 학급(전교)학생회 역할 확대, 학교장과의 대화 월1회 운영 · 메니페스토 - 100만원 공약이행금 운영 · 청소년단체 조직 운영 	연구부 인성안전부
독서교육 【중점】	<ul style="list-style-type: none"> · 사제동행 행복한 아침독서 정착 · 놀이 기반 맞춤형 독서프로그램을 적용한 교육과정 운영 · 마을 연계 마중물 독서 프로젝트, 토론·토의가 있는 독서 프로젝트 운영 · 책날개 입학식 및 마을 연계 독서캠프 운영 · 월별 독서행사 및 독서의 달 운영 · 또울지혜관 및 무인도서관 활용 활성화 · 교사, 학생, 학부모 독서(토론) 동아리 운영 	연구부
남동구 교육혁신지구 행복교육 공동체 의식 함양	<ul style="list-style-type: none"> · 교사·학생·학부모 다모임 활성화 · 교육기부 활용 체험활동 활성화 · 교육과정 연계 학생봉사와 나눔의 체험활동 · 학부모 협의체 확대 · 학교-가정-지역사회 연계 교육 프로그램 운영 · '학부모 아카데미'평생교육 프로그램 운영 	연구부

교육목표 3

개성을 가꾸며 꿈을 키우는 **자주인** 육성

기본 방향

- 진로개발역량 함양 : 성장단계에 맞는 진로교육경험을 제공하여 바른 진로 가치관 형성
- 기초기본 학습능력 신장 : 기초·기본에 충실한 핵심역량 신장 및 자기주도적 학습력 배양

세부 추진 계획

구 분	세 부 실 천 내 용	담당
기초기본 학습능력 강화 【중점】	<ul style="list-style-type: none"> · 개인별 학습 능력 진단 분석 및 맞춤형 지도 전략 수립 · 기본 학습 훈련 강화 및 기초학력 보장 · 교과특성별, 성취수준별 학습방법 지도 · 자존감 향상 프로그램 운영 및 학습플래너 활용, 자기주도 학습력 신장 · 체계적·지속적인 학력 관리 및 학력 담임 책임제 강화 	연구부
학생의 성장과 배움을 돕는 과정중심 평가	<ul style="list-style-type: none"> · 기초·기본학력 지도 · 기초학습 및 교과학습 부진학생 지도 · 교수-수업-평가의 일체화 <ul style="list-style-type: none"> - 학년군별 핵심역량 분석 적용 · 과정중심평가 시스템 운영(학년군별 세부평가계획 수립) 	연구부
꿈·끼 신장 학예 발표회 【중점】	<ul style="list-style-type: none"> · 자기이해, 자아탐색, 자기표현(꿈·끼 탐색) · 나의 꿈 발표대회 개최(학급별→학년군별) · 학년군별 1인 1악기 특화 프로젝트 운영 · 방과후 학교 부서별 공연 및 전시 참가 	인성안전부 교무부
진로 멘토링 【중점】	<ul style="list-style-type: none"> · 독서 연계 진로 교육 실시 · 교과통합 진로교육 프로그램 운영 · 학부모 진로교육 연수 및 자녀 진로상담 교육 실시 · Wee Class 연계 진로·상담프로그램 운영 	인성안전부
재능 신장 방과후학교 활성화	<ul style="list-style-type: none"> · 방과후학교 프로그램 운영 · 학생관리, 홈페이지 관리 및 학부모 수시 소통으로 만족도 신장 · 밀착형 돌봄교실(3실) 운영 	교무부



교육목표 4

새로운 생각으로 탐구하는 **창의인** 육성

기본 방향

- 창의융합교육과정 운영 : 창의성 신장을 위한 학생중심 프로젝트형 교육
- STEAM-i 교육 운영 : 창의융합교육을 통한 미래핵심역량 키우기

세부 추진 계획

구 분	세 부 실 천 내 용	담당
창의융합 교육과정 운영	<ul style="list-style-type: none"> · 핵심역량중심 교육과정 편성·운영 · 탐구·체험 중심의 융합인재(STEAM) 교육 활성화 · 창의융합 교육 교원 역량 강화 및 인프라 구축 - 전문적학습공동체 활동을 통한 창의인성 함양 수업방법 개선 · 발명교육 중심학교 운영 · SW교육 선도학교 운영 	과학정보부
STEAM-i 프로젝트 학습 전개 【중점】	<ul style="list-style-type: none"> · 창의성 신장을 위한 학생중심 수업 전개 · 교육과정 재구성을 통한 STEAM-i 프로젝트 운영 · 실험중심 과학·자유탐구 프로젝트 전개 · 미래교육 연계 프로젝트 학습 운영 - SW교육, 발명교육, 메이커교육 등 	과학정보부
마을연계 생태환경교육 활성화 【중점】	<ul style="list-style-type: none"> · 마을 연계 생태환경 교육 프로그램 운영 - 1,2학년군 : 우리 학교 생태숲 프로그램 - 3,4학년군 : 우리 동네 자연학교 프로그램 - 5,6학년군 : 지속가능한 발전을 위한 사회참여 프로그램 · 기후생태환경교육 실천학교 운영 - 기후위기대응 프로젝트 계획 및 운영 - 기후위기대응교육 학생, 학부모 동아리 운영 	연구부 과학정보부
수준별 수월성 교육	<ul style="list-style-type: none"> · 영재교육 및 영재학급 운영 · 컴퓨터 우수아 발굴 및 각종 정보화대회 참가, 관련 자격증 취득 	과학정보부

Ⅲ. 희망을 키우는 소래 교육과정 편성·운영

1 기본 방침

- 국가수준의 교육과정과 인천광역시 교육과정 편성·운영 지침을 바탕으로 교육과정 자율화 방안을 반영
- 학교 교육목표 및 교육공동체의 요구 및 학교 여건을 반영하여 편성·운영
- 학교교육과정을 반영하여 동학년 단위 전문적학습공동체를 기반으로 학년교육과정을 편성·운영하며, 학급은 교사 자율로 작성 활용
- 코로나19상황에 따라 원격수업 운영시 원격수업 운영 계획을 학교 교육계획에 반영

2 운영 방침

단 계	내 용
편성	<ul style="list-style-type: none"> · 연간수업일수 확보 (주5일수업제 전면 시행 - 수업일수 191일) -코로나19로 인하여 탄력적 운영 · 교과, 창의적체험활동, 기타 법정 관련 시수의 연간 기준 시수 확보 · 1~6학년 20%내외 순증운영(과학) · 창의적 체험활동 : 자율활동, 동아리활동, 봉사활동, 진로활동으로 편성
운영	<ul style="list-style-type: none"> · 기초·기본학습에 충실한 수준별 학습(수학, 영어 : 3~6학년)운영 · 프로젝트 학습을 기초로 한 다양한 체험중심의 학습 프로그램 운영 · 창의력 신장을 위한 STEAM수업모듈 적용 수업과 체험학습 실시 · 주제 중심의 창의·인성 프로그램 운영 · 지역사회와 연계한 교육으로 다양성과 창의성을 기르는 체험학습 강화
평가	<ul style="list-style-type: none"> · 교과, 창의적 체험활동 등 학교교육과정 전반에 걸친 학생 성장형 평가 · 과정과 행동 변화를 중시하는 수행평가 및 상시형 평가 실시 · 교육과정 편성·운영에 관한 교사 및 학부모 평가

3 적용 교육과정

단 계	내 용
편성	<ul style="list-style-type: none"> · 1~6학년 2015 개정교육과정
운영	<ul style="list-style-type: none"> · 교과(군), 창의적체험활동으로 편성한다. - 1,2학년군 교과 : 국어, 수학, 바른생활, 슬기로운 생활, 즐거운 생활 - 3,4학년군 교과 : 국어, 사회/도덕, 수학, 과학, 체육, 예술(음악/미술), 영어 - 5,6학년군 교과 : 국어, 사회/도덕, 수학, 과학/실과, 체육, 예술(음악/미술), 영어 - 창의적체험활동 : 자율, 동아리, 진로, 봉사, 안전한 생활(1~2학년)

4 연간 교육과정

1학기 운영 계획

■ -휴무 · 휴업일·방학

월	주	요일별날짜							휴업일수			수업일수		공휴일 및 학교 행사 내용
		일	월	화	수	목	금	토	공휴일	재량 휴업일	계	수업 일수	계	
3	1			1	2	3	4	5	1		1	3	21	■ 3.1. 삼일절 <input type="checkbox"/> 3.2. 시업식, 입학식 ■ 3.9. 대통령선거 <input type="checkbox"/> 3.10. 학생임원선거 <input type="checkbox"/> 3.21.~3.25. 진단검사/행복 어울림 교육 주간(친구사랑 및 생명존중 주간)
	2	6	7	8	9	10	11	12	1		1	4		
	3	13	14	15	16	17	18	19				5		
	4	20	21	22	23	24	25	26				5		
	5	27	28	29	30	31						4		
4						1	2				1	21	<input type="checkbox"/> 4.11.~4.15 과학의 달 행사 <input type="checkbox"/> 4.18.~4.22. 장애인식개선교육주간 <input type="checkbox"/> 4.25.~4.29. 인성교육실천주간	
	6	3	4	5	6	7	8	9						5
	7	10	11	12	13	14	15	16						5
	8	17	18	19	20	21	22	23						5
	9	24	25	26	27	28	29	30						5
5	10	1	2	3	4	5	6	7	1	1	2	3	20	■ 5.5. 어린이날 ■ 5.6. 재량휴업일 ■ 5.8. 석가탄신일 <input type="checkbox"/> 5.9.~5.13. 안전대피훈련 <input type="checkbox"/> 5.9.~5.13. steam-i(생태) 주간
	11	8	9	10	11	12	13	14				5		
	12	15	16	17	18	19	20	21				5		
	13	22	23	24	25	26	27	28				5		
	14	29	30	31								2		
6				1	2	3	4	1		1	2	20	<input type="checkbox"/> 5.30.~6.3. 나라사랑주간 ■ 6.1. 지방선거 ■ 6.6. 현충일 <input type="checkbox"/> 6.7.~6.17. 소래인벤션데이 <input type="checkbox"/> 6.20.~6.24. 어울림교육 집중 주간	
	15	5	6	7	8	9	10	11	1		1			4
	16	12	13	14	15	16	17	18						5
	17	19	20	21	22	23	24	25						5
	18	26	27	28	29	30								4
7						1	2				1	15	<input type="checkbox"/> 7.4.~7.8. 진로 주간 <input type="checkbox"/> 7.21. 여름 방학식 ★ 여름방학(31일간) : 2022.7.22.(금) ~ 8.21.(일)	
	19	3	4	5	6	7	8	9						5
	20	10	11	12	13	14	15	16						5
	21	17	18	19	20	21	22	23						4
	◆	24	25	26	27	28	29	30						0
	◆	31												0
8	◆		1	2	3	4	5	6				0	0	■ 8.15(월) 광복절
	◆	7	8	9	10	11	12	13				0		
	◆	14	15	16	17	18	19	20	1		1	0		
소계(1)									6	1	7	97	97	※ 1학기 수업일수 : 97일
월		3월		4월		5월		6월		7월		계		
1학기 수업일수		21		21		20		20		15		97		

2학기 운영 계획

■ -휴무 · 휴업일·방학

월	주	요일별날짜							휴업일수			수업일수		공휴일 및 학교 행사 내용			
		일	월	화	수	목	금	토	공휴일	재량 휴업일	계	수업 일수	계				
8	1	21	22	23	24	25	26	27				5	8	□8.22. 개학식 □8.31. 학급 임원 선거			
	2	28	29	30	31							3					
9	3	4	5	6	7	8	9	10	1		1	4	19	□9.5.~9.16. 행복 어울림 교육 주간 (친구사랑 및 생명존중 주간) ■ 9.9.~9.11. 추석연휴 ■ 9.12. 대체공휴일 ■ 9.13. 재량휴업일 □9.19.~9.23. 독서교육주간 □9.26.~9.30. 재난대응안전한국훈련 □9.26.~10.14. steam-i(발명) 주간			
	4	11	12	13	14	15	16	17	1	1	2	3					
	5	18	19	20	21	22	23	24				5					
	6	25	26	27	28	29	30					5					
	7								1			0					
10	7	2	3	4	5	6	7	8	1	1	2	3	18	■ 10.3. 개천절 ■ 10.4. 개교기념일 □10.5.~10.14. 인성교육 실천 주간 □10.5.~10.15. steam-i(생태) 주간 □10.5.~10.31. steam-i(SWA) 주간 ■ 10.9. 한글날 ■ 10.10. 대체공휴일			
	8	9	10	11	12	13	14	15	1		1	4					
	9	16	17	18	19	20	21	22				5					
	10	23	24	25	26	27	28	29				5					
	11	30	31									1					
11			1	2	3	4	5				4	22	□ 11.14~11.18. 장애인식개선교육주간 □ 11.28.~12.2. English Challenge Week				
	12	6	7	8	9	10	11	12						5			
	13	13	14	15	16	17	18	19						5			
	14	20	21	22	23	24	25	26						5			
	15	27	28	29	30									3			
12				1	2	3					2	22	□12.14. 전교 학생회 임원 선거 ■ 12.25. 성탄절				
	16	4	5	6	7	8	9	10						5			
	17	11	12	13	14	15	16	17						5			
	18	18	19	20	21	22	23	24						5			
	19	25	26	27	28	29	30	31						5			
1	20	1	2	3	4	5	6	7				5	5	■ 1.1. 신정 □1.6. 종업식, 졸업식 ★겨울방학(53일간) : 2023.1.7.(토) ~ 2023.2.28.(화) ■ 1.21.~1.23. 설연휴			
	◆	8	9	10	11	12	13	14				0					
	◆	15	16	17	18	19	20	21				0					
	◆	22	23	24	25	26	27	28	1		1	0					
	◆	29	30	31								0					
2	◆			1	2	3	4				0	0					
	◆	5	6	7	8	9	10	11						0			
	◆	12	13	14	15	16	17	18						0			
	◆	19	20	21	22	23	24	25						0			
	◆	26	27	28										0			
소계(2)									5	2	7	94	94	※ 2학기 수업일수 : 94일			
소계(1)									6	1	7	97	97	※ 1학기 수업일수 : 97일			
총계									11	3	14	191	191	▶ 연간 총 수업일수 : 191일			
월		8월		9월		10월		11월		12월		1월		2월		계	
2학기 수업일수		8		19		18		22		22		5		0		94	
학 년		1학년		2학년		3학년		4학년		5학년		6학년					
1학기 수업일수		97		97		97		97		97		97					
2학기 수업일수		94		94		94		94		94		94					
< 총 계 >		191		191		191		191		191		191					

※ 학사일정은 학교교육과정 운영 형편을 고려하여 학교교육과정위원회 회의를 거쳐 변경될 수 있음

5

행사 운영 계획

일정	행 사 명	실시일(요일)	시정 (교시)	대상 학년	창·체 시수				학년별 관련 교과 시수						급식	
					자 율	동 아 리	봉 사	진 로	1	2	3	4	5	6		
3월	시업식 및 입학식	입학식 - 3.2.(화)		1	2											미실시
		시업식 - 3.2.(화)	1	2~6	1											급식
	학급 임원선거	3.10.(목)	2	2~6	1											
	진단검사	3.21.(월)~3.25.(금)		2~6						2	3	3	3	3		
	행복 어울림 교육 주간 (친구사랑 및 생명존중 주간)	3.21.(월)~3.25.(금)		1~6	1				2	2	2	2	2	2		
4월	과학의 달 행사	4.11.(월)~4.15.(금)		1~6	1				1	1	1	1	1	1		
	장애인식개선교육 주간	4.18.(월)~4.22.(금)		1~6	1											
	인성교육 실천주간	4.25.(월)~4.29.(금)		1~6	1											
5월	안전대피훈련	5.9.(월)~5.13.(금)		1~6	1											
	steam-i(생태) 주간	5.9.(월)~5.13.(금)		1~4	2											
6월	나라사랑주간	5.30.(월)~6.3.(금)		1~6	1											
	소래인벤션데이	6.7.(월)~6.17.(금)		1~6	2											
	어울림교육 집중 주간	6.20.(월)~6.24.(금)		1~6	2											
7월	진로 주간	7.4.(월)~7.8.(금)		1~6				2								
	여름방학식	7.21.(목)	1	1~6	1											급식
8월	여름방학 개학식	8.22.(월)	1	1~6	1											급식
9월	학급 임원선거	8.31.(수)	2	2~6	1											
	행복 어울림 교육 주간 (친구사랑 및 생명존중 주간)	9.5.(월)~9.16.(금)		1~6	1				2	2	2	2	2	2		
	독서교육주간	9.19.(월)~9.23.(금)		1~6					2	2	2	2	2	2		
	재난대응 안전한국훈련	9.26.(월)~9.30.(금)		1~6	1											
	steam-i(발명)	9.26.(월)~10.14.(금)		1~6	2				0	0	2	2	2	2		
10월	인성교육 실천주간	10.5.(수)~10.14.(금)		1~6	1											
	steam-i(생태) 주간	10.5.(화)~10.15.(금)		1~4	2											
	steam-i(SW.AI) 주간	10.5.(화)~10.31.(월)		5~6									7	7		
11월	장애인식개선교육 주간	11.14.(월)~11.18.(금)		1~6	1											
	English Challenge Week	11.28.(월)~12.2.(금)		3~6							1 (영어)	1 (영어)	1 (영어)	1 (영어)		
12월	전교 임원 선출	12.14.(수)		3~5	2											
1월	종업식	1.6.(금)	1	1~6	1											미실시
	졸업식	1.6.(금)	2~3	6	2											미실시

※ 시간편성(관련 교과)은 학년의 교육과정 운영계획에 변경될 수 있음

6

범교과 학습주제 탄력적 편성·운영

범교과 학습주제	세부 주제	법령 고시 지침	2022학년도 실시 시수			편성·운영 방법 및 근거 (2022학년도 실시)
안전 건강	생활안전, 교통안전, 폭력예방 및 신변보호, 약물 및 사이버 중독 예방, 재난안전, 작업안전, 응급처치	51 (의무)	생활안전	10	33	<ul style="list-style-type: none"> 교육과정과 연계한 안전교육 편성 프로그램과 안전교육 자료 적극 활용 ※ 학교안전정보센터(www.schoolsafe.kr) 참고 「학교안전사고 예방 및 보상에 관한 법률」 및 「학교안전교육 실시 등에 관한 고시」
			교통안전	9		
			폭력예방 및 신변보호교육	3		
			약물 및 사이버 중독 예방	5		
			재난안전	5		
			응급처치	1		
	성교육	15 (의무)	14			<ul style="list-style-type: none"> 안전교육, 보건교육 등과 통합하거나 교과교육과 연계 운영할 경우 시수 인정 교육과정과 연계한 안전교육 편성 프로그램과 안전교육 자료 적극 활용
	보건교육	(17)* (의무)	(16)*			<ul style="list-style-type: none"> 코로나19로 인하여 감염병 예방, 대처를 위한 적정시수 유지 교육부지침('22년 학생건강증진정책방향)에 따라 시도교육청은 보건교육을 편성하고, 학교에서는 교육청의 지침에 따라 보건교육을 계획·실시 * ()시수는 학교급별 최소 1개 학년 대상 시수임
소방 안전교육	연1회	(안전교육통합)			<ul style="list-style-type: none"> 안전교육 통합 운영 및 교과교육 연계 	
식품·안전 및 영양·식생활교육	연2회 (의무)	(안전교육통합)			<ul style="list-style-type: none"> 안전교육 통합 운영 및 교과교육 연계 	
인터넷 중독교육	(의무)	(안전교육통합)			<ul style="list-style-type: none"> 안전교육 통합 운영 및 교과교육 연계 지능정보화기본법 제54조(지능정보서비스 과의존 관련 교육) 	
생명존중 및 자살예방교육	6 (의무)	6			<ul style="list-style-type: none"> 안전교육, 인성교육 등과 통합하거나 교과교육과 연계 운영할 경우 시수 인정 	
학교폭력 예방교육	11 (의무)	8 (교과통합, 안전교육통합)			<ul style="list-style-type: none"> 교과 및 창의적 체험활동 시간과 연계 운영하거나 안전교육, 인성교육 등과 통합 운영할 경우 시수 인정 ·어울림 사이버 어울림 프로그램을 활용한 교육 실시 ·사이버폭력 예방교육 2차시 이상 포함하여 실시 ·도덕, 실과, 기술·가정, 정보 등 관련 교과를 통해 세부 주제 통합운영 권장 	
인성	인성교육	(의무)	(교과통합운영)			<ul style="list-style-type: none"> ·중·고교의 경우 '진로와 직업 교과와 창의적체험활동 '진로활동, 자유학기 '진로탐색활동' 및 교과 수업과 연계하여 다양한 진로교육 실시
진로	진로교육	(의무)	(교과통합운영)			<ul style="list-style-type: none"> ·초등통합, 국어, 사회, 도덕, 통합사회 등 관련 교과를 통해 세부 주제 통합·운영
민주시민	민주시민교육	권장	(교과통합운영)			<ul style="list-style-type: none"> ·인권교육, 교과교육과 연계하거나 장애인의 날과 연계할 경우 시수 인정
인권	장애인식 개선교육	2 (의무)	2			<ul style="list-style-type: none"> ·교과교육 연계 및 세계인의 날(5.20.)과 연계할 경우 시수 인정
다문화	다문화 이해교육	2 (의무)	2			<ul style="list-style-type: none"> ·통일교육주간(6월)과 연계·운영 ·도덕, 사회 등 관련 교과와 통합·운영
통일	통일교육	(의무)	(교과통합운영)			<ul style="list-style-type: none"> ·독도의 날(10.25.)과 연계·운영 ·사회, 한국사 등 관련 교과와 통합·운영
독도	독도교육	권장	(교과통합운영)			<ul style="list-style-type: none"> ·사회, 실과, 기술·가정, 실용경제 등 교과와 통합·운영
경제·금융	경제금융교육	권장	(교과통합운영)			<ul style="list-style-type: none"> ·환경, 사회, 실과 등 관련 교과와 통합·운영
환경·지속가능발전	환경·지속가능한 발전교육	권장	(교과통합운영)			

7

학년군별 주당 운영 수업 시수

구분	월	화	수	목	금	계
1-2학년	5	5	4	5	4	23
3-4학년	5	6	5	5	5	26
5-6학년	6	6	5	6	6	29

*코로나19로 인한 휴업으로 인하여 온라인개학 시간 중 주당 운영 수업 시수에 융통성 부여

8

1일 생활 시정표

구분	시 간	구분	시 간
1~2 학년		3~6 학년	
등교 및 역할분담 활동	08:40 ~ 08:50	등교 및 역할분담 활동	08:40 ~ 08:50
아침활동	08:50 ~ 09:00	아침활동	08:50 ~ 09:00
훈화조회·시상	09:00 ~ 09:40	훈화조회·시상	09:00 ~ 09:40
1 교시	09:00 ~ 09:40	1 교시	09:00 ~ 09:40
2 교시	09:50 ~ 10:30	2 교시	09:50 ~ 10:30
3 교시	10:40 ~ 11:20	3 교시	10:40 ~ 11:20
점심시간	11:30 ~ 12:10	4 교시	11:30 ~ 12:10
4 교시	12:20 ~ 13:00	점심시간	12:10 ~ 13:00
5 교시	13:10 ~ 13:50	5 교시	13:10 ~ 13:50
청소 및 하교지도	13:50 ~ 14:30	6 교시	14:00 ~ 14:40
학력보완특별지도	14:30 ~ 15:10	청소 및 하교지도	14:40 ~ 15:20
교재연구 및 학습준비	15:10 ~ 16:40	학력보완특별지도	15:20 ~ 16:00
		교재연구 및 학습준비	16:00 ~ 16:40

※ 코로나19 상황 종식시까지의 별도의 계획에 따라 1일 시정을 운영함



9 학년교육과정

가. 1학년

교과 목표 중점	<ul style="list-style-type: none"> ❖ 국어 : 국어의 가치와 중요성을 인식하고 국어 생활을 능동적으로 하는 태도를 기른다. ❖ 수학 : 수학적 개념, 원리, 법칙을 이해하고 수학적으로 사고하는 능력을 기른다. ❖ 바른 생활 : 기본 생활 습관과 기본 학습 습관을 형성하도록 돕는다. ❖ 슬기로운 생활 : 주변에 대한 관심과 이해를 도모하도록 돕는다. ❖ 즐거운 생활 : 창의적인 표현력을 지닌 건강한 사람이 되도록 돕는다. ❖ 안전한 생활 : 자기관리 역량, 공동체 역량, 자식정보처리 역량 능력을 기른다. 							
창의적 체험활동	<ul style="list-style-type: none"> ❖ 창의적 체험활동 중 자율 활동에서 1학년 입학 초기 적응 활동 60시간 이상 운영 ❖ 1~2학년군 특색을 반영한 창의적 체험활동 편성 운영 ❖ 체험활동을 통한 동아리활동 및 나를 이해하는 진로활동 운영 							
교육목표 구현방법	1학년 중점 교육							
	<table border="1" style="width: 100%;"> <tr> <th style="width: 33%;">행복한 우리</th> <th style="width: 33%;">어울리는 우리</th> <th style="width: 33%;">즐겁게 배우는 우리</th> </tr> <tr> <td> <ul style="list-style-type: none"> ■ 심이 있는 놀이교육 ■ 마을 연계 인문·문화 체험 프로그램 ■ 힐링뮤직스쿨(실로폰) ■ 맞춤형독서프로그램(그림책과 놀자, 마을 연계 독서교육) </td> <td> <ul style="list-style-type: none"> ■ 의사소통역량 기르기 ■ 학급별 공동체 활동 ■ 학교폭력예방교육 (어울림프로그램) ■ 마을 연계 생태환경교육 </td> <td> <ul style="list-style-type: none"> ■ 한글 읽기 (학습빈울림 한글돋움 친친셈) ■ 기본 수세기(수학) ■ 기초기본학습훈련 ■ 기본생활습관 기르기 ■ 학습 놀이(놀며 배우자) </td> </tr> </table>	행복한 우리	어울리는 우리	즐겁게 배우는 우리	<ul style="list-style-type: none"> ■ 심이 있는 놀이교육 ■ 마을 연계 인문·문화 체험 프로그램 ■ 힐링뮤직스쿨(실로폰) ■ 맞춤형독서프로그램(그림책과 놀자, 마을 연계 독서교육) 	<ul style="list-style-type: none"> ■ 의사소통역량 기르기 ■ 학급별 공동체 활동 ■ 학교폭력예방교육 (어울림프로그램) ■ 마을 연계 생태환경교육 	<ul style="list-style-type: none"> ■ 한글 읽기 (학습빈울림 한글돋움 친친셈) ■ 기본 수세기(수학) ■ 기초기본학습훈련 ■ 기본생활습관 기르기 ■ 학습 놀이(놀며 배우자) 	
	행복한 우리	어울리는 우리	즐겁게 배우는 우리					
	<ul style="list-style-type: none"> ■ 심이 있는 놀이교육 ■ 마을 연계 인문·문화 체험 프로그램 ■ 힐링뮤직스쿨(실로폰) ■ 맞춤형독서프로그램(그림책과 놀자, 마을 연계 독서교육) 	<ul style="list-style-type: none"> ■ 의사소통역량 기르기 ■ 학급별 공동체 활동 ■ 학교폭력예방교육 (어울림프로그램) ■ 마을 연계 생태환경교육 	<ul style="list-style-type: none"> ■ 한글 읽기 (학습빈울림 한글돋움 친친셈) ■ 기본 수세기(수학) ■ 기초기본학습훈련 ■ 기본생활습관 기르기 ■ 학습 놀이(놀며 배우자) 					
	기초기본교육							
<table border="1" style="width: 100%;"> <tr> <td style="width: 33%;">읽기 유창하게 문장 읽기</td> <td style="width: 33%;">쓰기 글자를 바르게 쓰기</td> <td style="width: 33%;">셈하기 두 자리 수의 범위에서 덧셈과 뺄셈하기</td> </tr> </table>	읽기 유창하게 문장 읽기	쓰기 글자를 바르게 쓰기	셈하기 두 자리 수의 범위에서 덧셈과 뺄셈하기					
읽기 유창하게 문장 읽기	쓰기 글자를 바르게 쓰기	셈하기 두 자리 수의 범위에서 덧셈과 뺄셈하기						
창의적 체험활동 중점 운영 내용								
<table border="1" style="width: 100%;"> <tr> <td style="width: 33%;">자율활동</td> <td> <ul style="list-style-type: none"> ■ 입학초기 적응활동 ■ 독서교육 ■ 문화예술교육(악기교육), 인문·문화 체험프로그램 </td> </tr> <tr> <td>동아리활동</td> <td> <ul style="list-style-type: none"> ■ 놀이교육(어울림 놀이부) </td> </tr> <tr> <td>봉사활동</td> <td> <ul style="list-style-type: none"> ■ 숲 체험 후 자연보호활동 ■ 교실 정리 정돈 </td> </tr> <tr> <td>진로활동</td> <td> <ul style="list-style-type: none"> ■ 나 탐색하기 ■ 진로 관련 동화책 읽기 ■ 교과연계활동 ■ STEAM-I 활동 </td> </tr> </table>	자율활동	<ul style="list-style-type: none"> ■ 입학초기 적응활동 ■ 독서교육 ■ 문화예술교육(악기교육), 인문·문화 체험프로그램 	동아리활동	<ul style="list-style-type: none"> ■ 놀이교육(어울림 놀이부) 	봉사활동	<ul style="list-style-type: none"> ■ 숲 체험 후 자연보호활동 ■ 교실 정리 정돈 	진로활동	<ul style="list-style-type: none"> ■ 나 탐색하기 ■ 진로 관련 동화책 읽기 ■ 교과연계활동 ■ STEAM-I 활동
자율활동	<ul style="list-style-type: none"> ■ 입학초기 적응활동 ■ 독서교육 ■ 문화예술교육(악기교육), 인문·문화 체험프로그램 							
동아리활동	<ul style="list-style-type: none"> ■ 놀이교육(어울림 놀이부) 							
봉사활동	<ul style="list-style-type: none"> ■ 숲 체험 후 자연보호활동 ■ 교실 정리 정돈 							
진로활동	<ul style="list-style-type: none"> ■ 나 탐색하기 ■ 진로 관련 동화책 읽기 ■ 교과연계활동 ■ STEAM-I 활동 							

학년	1학년					
	기준	2022학년도 운영 시수		2023년도 운영할 시수		증감
		1-1	1-2	2-1	2-2	
국어	448	101	109	119	119	0
수학	256	55	65	68	68	0
바른생활	128	27	32	34	33	-2
슬기로운생활	192	45	49	46	54	2
즐거운생활	384	90	94	104	96	0
교과군(계)	1,408	318	349	371	370	0
자율활동	336	94	32	37	37	0
동아리 활동		8	6	7	7	0
봉사활동		3	3	3	3	0
진로활동		8	8	8	8	0
안전한 생활		16	14	17	17	0
창체(계)	336	129	63	72	72	0
계	1744	865		879		0

나. 2학년

교과 목표 중점	<ul style="list-style-type: none"> ❖ 국어 : 국어의 가치와 중요성을 인식하고 국어생활을 능동적으로 하는 태도를 기른다. ❖ 수학 : 수학적 개념, 원리, 법칙을 이해하고 수학적으로 사고하는 능력을 기른다. ❖ 바른 생활 : 기본생활습관과 기본학습습관의 형성을 통하여 바르게 생활하도록 돕는다. ❖ 슬기로운 생활 : 자신의 일상생활 주변에 대해 지속적으로 관심을 갖고 이해하도록 돕는다. ❖ 즐거운 생활 : 창의적인 표현력을 지닌 건강한 사람이 되도록 돕는다. ❖ 안전한 생활 : 생활, 교통, 재난 등 안전한 생활을 할 수 있도록 돕는다.
창의적 체험활동	<ul style="list-style-type: none"> ❖ 실천 중심 프로젝트 인성 교육을 통해 마음 근육 단련하기 ❖ 자기 이해 및 주위 직업 알아보기를 통해 나의 꿈 계획하고 이루어질 수 있도록 자기능력 개발하기 ❖ 친구들과 함께 하는 놀이 및 체험활동을 통하여 협력하고 서로를 이해하기

2학년 중점 교육		
오고 싶은 학교 교육	탄탄한 기초기본교육	건강한 심신 교육
<ul style="list-style-type: none"> ■ 1인 1악기 교육 ■ 마을 연계 프로그램 운영 ■ 비접촉 놀이 교육 ■ 자연체험 감성 교육 	<ul style="list-style-type: none"> ■ 기초기본학습훈련 ■ 단계별 낱말·문장쓰기, 읽기 ■ 구체물을 활용한 탐구수학 ■ 3R 중심의 주제 독서 	<ul style="list-style-type: none"> ■ 학교폭력예방교육 ■ 실천중심 프로젝트 인성교육 ■ 개별 집단상담 프로그램운영 ■ 심이 있는 놀이교육
기초기본교육		
말하기 바른 자세로 자신 있게 말하기	읽기 유창하게 문장 읽기	셈하기 두 자리 수 덧셈 뺄셈 하기, 곱셈 구구 이해하기
창의적 체험활동 중점 운영 내용		
자율활동	■ 친구 사랑 및 생명존중 활동	■ 마을 연계 문화·예술·체험 활동
동아리활동	■ 몸으로 표현하는 교실놀이	■ 1인 1악기 교육
봉사활동	■ 학교 환경 정화하기	■ 교실 환경 정화하기
진로활동	■ 미래의 나의 모습 상상하기	■ 여러가지 직업 알아보기

학년	2학년					증감
	기준	2021학년도 운영한 시수		2022년도 운영 시수		
		1-1	1-2	2-1	2-2	
국어	448	95	119	118	116	0
수학	256	54	62	70	70	0
바른생활	128	31	32	34	28	-3
슬기로운생활	192	42	53	47	53	3
즐거운생활	384	86	98	102	98	0
교과군(계)	1408	308	364	371	365	0
자율활동	336	99	27	38	34	0
동아리 활동		8	5	8	7	0
봉사활동		3	3	3	3	0
진로활동		10	8	8	8	0
안전한 생활		16	14	18	16	0
창체(계)	336	136	57	75	68	0
계	1,744	865		879		0

다. 3학년

교과 목표 중점	<ul style="list-style-type: none"> ❖ 국어 : 국어와 문학에 대한 기본적인 지식을 익혀 창의적 국어 능력을 향상시킨다. ❖ 도덕 : 규범과 예절을 익혀 바람직한 삶을 살 수 있는 도덕적 능력과 태도를 기른다. ❖ 사회 : 우리 지역의 사회적 현상에 대해 관심을 가지고 민주적 생활 태도를 기른다. ❖ 수학 : 수학적으로 사고하고 의사소통하여 합리적으로 문제를 해결하는 능력을 기른다. ❖ 과학 : 과학의 기본 개념을 이해하고, 자연 탐구와 일상생활의 문제 해결에 활용한다. ❖ 체육 : 신체활동의 다양한 관계를 이해하고 습득하여 생활화하는 태도를 기른다. ❖ 음악 : 음악의 아름다움을 경험하고 음악적 정서와 음악을 생활화하는 태도를 기른다. ❖ 미술 : 다양한 활동을 통해 미적 감수성, 창의적 표현능력, 비평 능력을 기른다. ❖ 영어 : 영어에 흥미와 자신감을 가지며, 의사소통을 할 수 있는 기본 능력을 기른다.
-------------------------	--

창의적 체험활동	<ul style="list-style-type: none"> ❖ 학생의 흥미와 요구를 고려한 다양한 창의적 체험활동 운영으로 즐겁게 배우는 분위기 조성 ❖ 어울림 교육을 통해 학생의 인성교육 극대화 ❖ 학생들의 흥미 및 특기 신장을 위한 동아리 활동 운영
---------------------	---

3학년 중점 교육			
공동체	배움	탐구	
<ul style="list-style-type: none"> ▪ 공감하며 경청하기 ▪ 의사소통역량 기르기 ▪ 배려하며 협력하기 ▪ 자율성과 책임감 기르기 	<ul style="list-style-type: none"> ▪ 기초연산능력 키우기 ▪ 다양한 온작품 읽기 활동 ▪ 비접촉 놀이 및 신체 활동 ▪ 1인 1악기(칼림바) 활동 	<ul style="list-style-type: none"> ▪ 우리고장 유래 알기 ▪ 우리고장 문화유산 체험하기 ▪ 학교 숲 생태체험활동 ▪ 우리 동네 겨울새 프로젝트 	
기초기본교육			
읽기	문단의 중심생각 파악하기	쓰기	중심문장과 뒷받침 문장을 생각하며 한 문단 쓰기
셈하기			곱셈, 나눗셈 능숙하게 하기
창의적 체험활동 중점 운영 내용			
자율활동	<ul style="list-style-type: none"> ▪ 인성교육 및 안전교육으로 배려심과 자율성 기르기 ▪ 환경교육 및 생태 체험 활동으로 탐구능력 기르기 		
동아리활동	<ul style="list-style-type: none"> ▪ 문화예술교육-1인 1악기 (칼림바) 익히기 ▪ 문화예술교육-협동 그리기 및 다양한 만들기 활동하기 		
봉사활동	<ul style="list-style-type: none"> ▪ 내 자리 주변 정리정돈하기 ▪ 역할 분담하며 환경 정화 활동하기 		
진로활동	<ul style="list-style-type: none"> ▪ 다양한 자기이해활동을 통해 나에 대해 바르게 이해하기 ▪ 진로 탐색 활동을 통해 나의 꿈(진로)에 대해 생각해 보기 		

학년	3학년					증감	
	교과	기준	2022학년도 운영 시수		2023학년도 운영할 시수		
			3-1	3-2	4-1		4-2
국어	408	102	100	102	100	-4	
사회/도덕	272	69	67	69	67	0	
(사회)		52	50	52	50		
(도덕)		17	17	17	17		
수학	272	68	68	68	68	0	
과학/실과	204	52	52	52	52	4	
(과학)		52	52	52	52		
체육	204	51	51	51	51	0	
예술	272	68	68	68	68	0	
(음악)		34	34	34	34		
(미술)		34	34	34	34		
영어	136	35	33	35	33	0	
교과군(계)	1768	445	439	445	439	0	
자율활동	204	33	28	31	31	0	
동아리활동		8	7	8	8	0	
봉사활동		4	4	4	4	0	
진로활동		10	8	8	8	0	
창체(계)	204	55	47	51	51	0	
계	1,972	986		986		0	



라. 4학년

교과 목표 중점	<ul style="list-style-type: none"> ❖ 국어 : 국어와 문학에 대한 기본적인 지식을 익혀 창의적 국어 능력을 향상시킨다. ❖ 도덕 : 규범과 예절을 익혀 바람직한 삶을 살 수 있는 도덕적 능력과 태도를 기른다. ❖ 사회 : 우리 지역의 사회적 현상에 대해 관심을 가지고 민주적 생활 태도를 기른다. ❖ 수학 : 수학적으로 사고하고 의사소통하여 합리적으로 문제를 해결하는 능력을 기른다. ❖ 과학 : 과학의 기본 개념을 이해하고, 자연 탐구와 일상생활의 문제 해결에 활용한다. ❖ 체육 : 신체활동의 다양한 관계를 이해하고 습득하여 생활화하는 태도를 기른다. ❖ 음악 : 음악의 아름다움을 경험하고 음악적 정서와 음악을 생활화하는 태도를 기른다. ❖ 미술 : 다양한 활동을 통해 미적 감수성, 창의적 표현능력, 비평 능력을 기른다. ❖ 영어 : 영어에 흥미와 자신감을 가지며, 의사소통을 할 수 있는 기본 능력을 기른다.
창의적 체험활동	<ul style="list-style-type: none"> ❖ 학생의 특기 신장을 위한 동아리 활동 운영 ❖ 다양한 진로교육 활동을 통한 나의 꿈 찾기 ❖ 인성 프로젝트 수업을 통해 학생의 인성 교육 극대화

4학년 중점 교육		
공동체의 회복	배움의 회복	몸과 마음의 건강
<ul style="list-style-type: none"> ▪ 온작품 읽기 활동 - 「깃속말 금지 구역」 ▪ 신체활동을 통한 어울림 교육 ▪ 학교폭력예방교육-어울림 프로그램 	<ul style="list-style-type: none"> ▪ 교육과정과 연계한 기초학력 튼튼 교육 - 독서 교육 - NIE 교육 - 일일 연산 수학교육 - 또래 수학 활동 - 반올림 기초부진교육 - 읽기, 쓰기 기본교육 	<ul style="list-style-type: none"> ▪ 학교 숲 산책하기 ▪ 기후생태환경교육 - 기후 위기 프로그램 ▪ 문화예술 프로그램 - 칼림바 배우기
기초기본교육		
읽기 낱말과 낱말의 의미 관계를 파악하여 작품읽기	쓰기 작품을 보고 떠오른 느낌과 생각을 다양하게 표현하기	셈하기 곱셈과 나눗셈의 관계 이해하며 바르게 셈하기
창의적 체험활동 중점 운영 내용		
자율활동	▪ 교육과정과 연계한 독서 교육	
동아리활동	▪ 문화예술체육 교육을 통한 몸과 마음의 회복적 교육	
봉사활동	▪ 학교 시설 및 학교 숲을 보호하며 애교심 갖기	
진로활동	▪ '나'에 대해 알고 다양한 직업의 세계에 대해 관심 갖기	

학년	4학년					
	기준	2021학년도 운영한 시수		2022학년도 운영 시수		증감
		3-1	3-2	4-1	4-2	
국어	408	101	97	102	100	-8
사회/도덕	272	69	67	69	67	0
(사회)		52	50	52	50	0
(도덕)		17	17	17	17	0
수학	272	68	68	68	68	0
과학/실과	204	54	54	52	52	8
(과학)		54	54	52	52	
체육	204	53	49	51	51	0
예술	272	68	68	68	68	0
(음악)		34	34	34	34	
(미술)		34	34	34	34	
영어	136	35	33	35	33	0
교과군(계)	1,768	448	436	445	439	0
자율활동		31	30	34	27	0
동아리활동	204	8	6	9	6	0
봉사활동		4	4	4	4	0
진로활동		10	9	10	8	0
창체(계)		204	53	49	57	45
계	1,972	986		986		0



마 5학년

교과 목표 중점	<ul style="list-style-type: none"> ❖ 국어 : 국어활동과 국어, 문학에 대한 기본지식을 익혀 국어생활을 능동적으로 하는 태도를 기른다. ❖ 도덕 : 가치규범에 대한 이해와 기본적인 도덕적 판단력을 함양하여 바람직한 이성 및 삶의 존중과 적극적인 실천을 하도록 한다. ❖ 사회 : 지리 경제 정치 환경교육을 통해 시민의 자질을 키우고 우리나라 역사에 관한 사실을 알고 바른 역사 인식의 태도를 기른다. ❖ 수학 : 수학에 대한 관심과 흥미를 가지고 수학의 개념을 익혀 실생활에 활용하여 문제를 해결하는 태도를 기른다. ❖ 과학 : 과학에 흥미를 가지고 사물의 현상을 과학적으로 탐구하는 태도를 기른다. ❖ 실과 : 일상에서 필요한 기본기술을 습득하여 건강한 삶을 주도하는 능력과 태도를 기른다. ❖ 체육 : 체육활동에 참여하여 신체의 건강을 증진시키고 성취감을 기른다. ❖ 음악 : 다양한 악곡과 활동을 경험하여 음악의 기본 능력을 기르고 음악을 생활화한다. ❖ 미술 : 미적 감수성으로 대상을 이해하고, 미적체험을 확대하여 심미적 태도를 기른다. ❖ 영어 : 일상생활에서 사용하는 기초적인 영어를 이해하고 표현하는 능력을 기른다.
-------------------------	--

창의적 체험활동	<ul style="list-style-type: none"> ❖ 학생의 특기 신장을 위한 동아리 활동 운영 ❖ 프로젝트형 인성교육 및 회복적 생활교육을 통한 학생의 인성교육 극대화
---------------------	---

5학년 중점 교육		
더불어 함께하는 배움(공동체)	함께 성장하는 배움(학습)	생각이 커지는 배움(사고력)
<ul style="list-style-type: none"> ▪ 반려식물 키우기 ▪ 나, 너, 우리에게 대한 이해 ▪ 학급세우기 	<ul style="list-style-type: none"> ▪ 학습노트 정리/ 학습플래너 ▪ 배움 질문 찾기(교과서) ▪ 일일수학 	<ul style="list-style-type: none"> ▪ 하부르타 토의 토론 학습 ▪ 독서교육 ▪ 주제가 있는 글쓰기
기초기본교육		
읽기 글을 읽고 중심문장 찾기	쓰기 감상이 드러나게 글쓰기	셈하기 분수의 약분과 통분
창의적 체험활동 중점 운영 내용		
자율활동	▪ 바른 글씨 쓰기 ▪ 하부르타 질문법과 코넬학습노트 학습법	
동아리활동	▪ 페이퍼 크레프트 ▪ 컬러링	
봉사활동	▪ 교내외 정리정돈 ▪ 캠페인 활동	
진로활동	▪ MBTI 이해와 활용 ▪ 다양한 진로교육 활동	

학년	5학년					증감
	기준	2022학년도 운영 시수		2023학년도 운영할 시수		
교과		5-1	5-2	6-1	6-2	
국어	408	104	99	103	101	-1
사회/도덕	272	69	67	69	67	0
(사회)		52	50	52	50	
(도덕)		17	17	17	17	
수학	272	68	68	68	68	0
과학/실과	340	86	85	85	85	1
(과학)		52	51	51	51	
(실과)		34	34	34	34	
체육	204	51	51	51	51	0
예술	272	68	68	68	68	0
(음악)		34	34	34	34	0
(미술)		34	34	34	34	
영어	204	52	50	52	50	0
교과군(계)	1972	498	488	496	490	0
자율활동	204	30	26	28	28	0
동아리활동		9	7	9	9	0
봉사활동		5	5	4	4	0
진로활동		10	10	10	10	0
창체(계)	204	54	48	51	51	0
	2176	1088		1088		0

바 6학년

교과 목표 중점	<ul style="list-style-type: none"> ❖ 국어 : 정확하고 효과적인 국어사용능력과 언어문화 창달 능력과 태도를 기른다. ❖ 도덕 : 자신에 대한 이해, 타인에 대한 배려, 올바른 국가관을 기른다. ❖ 사회 : 지리, 경제, 정치, 환경교육과 세계화 정보화에 따른 세계 시민의 자질을 키운다. ❖ 수학 : 혼합계산, 입체도형의 이해, 비율그래프의 활용, 확률 등 수학적 사고력을 향상시킨다. ❖ 과학 : 자연 현상에 호기심을 바탕으로 일상생활과 연계한 과학적 문제해결 능력을 기른다. ❖ 실과 : 일상에 필요한 기본기술을 습득하여 건강한 삶을 주도하는 능력과 태도를 기른다. ❖ 체육 : 운동 체력증진방법과 경쟁 활동을 통한 게임전략 습득, 다양한 여가 활용 능력을 키운다. ❖ 음악 : 음악의 아름다움을 경험하고 음악적 정서와 음악을 생활화하는 태도를 기른다. ❖ 미술 : 다양한 활동으로 표현의 기초를 익히며 작품을 분석하고 미술 문화의 중요성을 이해한다. ❖ 영어 : 일상생활에 관한 간단한 말이나 대화를 듣고 이해하고 낱말과 어구를 활용하여 짧고 간단한 글을 쓸 수 있다.
창의적 체험활동	<ul style="list-style-type: none"> ❖ 학생의 특기 신장을 위한 동아리 활동 운영 ❖ 회복적 생활지도 및 공동체 어울림 활동을 통해 학생의 인성 교육 극대화 ❖ 다양한 문화예술 프로그램을 통한 인성 및 창의성 함양

6학년 중점 교육		
자기주도적 학습능력 갖추기	같이가치 살아가기	꿈 찾아가기
<ul style="list-style-type: none"> ▪ 온책읽기를 통한 독서교육 ▪ 단계별 토의·토론 교육 ▪ 맞춤형 아침활동 운영 ▪ 학생참여수업 설계 강화 	<ul style="list-style-type: none"> ▪ 학급자치 활동 강화 ▪ 학년·다모임으로 생활규칙 제정 ▪ 생태환경교육 프로젝트 실시 ▪ 어울림 프로그램 적용 	<ul style="list-style-type: none"> ▪ 진로검사 실시 ▪ 몸튼튼 challenge 운영 ▪ 문화예술 체험활동 강화 ▪ 내실있는 동아리 활동
기초기본교육		
읽기 작품에 대한 올바른 이해와 감상하기	쓰기 근거를 들어 생각 표현하기	셈하기 분수의 나눗셈 해결하기
창의적 체험활동 중점 운영 내용		
자율활동	<ul style="list-style-type: none"> ▪ 학교폭력예방교육 및 안전교육 ▪ 창의융합교육, 프로젝트 수업 	▪ 문화예술교육
동아리활동	▪ 독서활동(마음 채움, 마음 행복을 두드리는 독서동아리)	
봉사활동	▪ 주변 정리정돈	
진로활동	▪ 자기 이해 및 진로 탐색하기	▪ 진로계획 세우기 ▪ 진로검사

학년	6학년						
	교과	기준	2021학년도 운영한 시수		2022학년도 운영 시수		증감
			5-1	5-2	6-1	6-2	
국어	408	100	98	102	101	-7	
사회/도덕	272	68	68	68	68	0	
(사회)		51	51	51	51		
(도덕)		17	17	17	17		
수학	272	68	68	68	68	0	
과학/실과	340	90	86	86	85	7	
(과학)		56	52	52	51		
(실과)		34	34	34	34		
체육	204	52	50	52	50	0	
예술	272	68	68	68	68	0	
(음악)		34	34	34	34		
(미술)		34	34	34	34		
영어	204	52	50	52	50	0	
교과군(계)	1972	498	488	496	490	0	
자율활동	204	30	26	30	26	0	
동아리활동		8	8	10	8	0	
봉사활동		5	5	4	4	0	
진로활동		10	10	10	10	0	
창체(계)	204	53	49	54	48	0	
	2176	1088		1088		0	



10

창의적 체험활동 운영

가. 기본방향

- 인천광역시교육청 고시 제2010-156호(2010.11.24.), 교육부 고시 제2015-80호에 의하여 편성·운영
- 창의·인성교육을 강조하여 운영
- 체험활동을 통한 학습자의 수행 능력을 강화
- 학년 자율에 중점을 둔 창의적 체험활동을 운영
- 자율활동, 동아리활동, 봉사활동, 진로활동이 학년 수준에 맞게 조화로운 운영이 되도록 영역과 시간을 배정하여 운영

나. 운영방침

- 2015 개정교육과정을 적용·운영
- 교과 활동과 상호보완적인 관계를 갖고 실천적·체험적 접근
- 개별적인 활동보다는 집단을 통하여 심신의 조화로운 발달을 도모하는데 중점을 둠
- 학생들의 자발적이고 자율적인 활동에 바탕을 두고 실시

다. 운영 내용

영역	편성 및 내용							
편성	<ul style="list-style-type: none"> ■ 자율활동 : 자발성을 바탕으로 둔 변화 환경 대응 및 공동체 구성원으로서의 역량 형성 ■ 동아리활동 : 취미, 특기 계발, 협동적 학습능력과 창의적 태도 형성 ■ 봉사활동 : 나눔과 배려 실천, 자연환경 보존 및 생활 습관 형성을 통한 삶의 가치 이해 ■ 진로활동 : 자아정체성 확립, 진로 탐색 설계, 준비 역량 형성 ■ 안전한생활 : 학교·가정·사회에서의 안전한 생활 							
영역	구분	1학년	2학년	3학년	4학년	5학년	6학년	
	자율활동	적응활동 중점운영			자치활동, 창의적 특색활동 중점운영			
	동아리활동	학급단위 동아리			학년 또는 학년군 동아리 활동			
	봉사활동	교내 봉사활동				환경보호, 캠페인활동		
	진로활동	자기이해			진로탐색		진로계획	
	안전한생활	생활·교통·신변·재난안전						

IV. 신뢰가 있는 소래 교육과정 평가

1 교과 평가

가. 기본방향

- 교육과정 운영의 정상화와 교수-학습지도 방법의 개선에 중점을 둔다.
- 기초 기본 교육을 다지기 위한 단원 성취도 평가를 실시한다.
- 지필평가와 수행평가로 구분하여 실시하되, 일제형 지필고사를 시행하지 아니한다.
- 교육과정의 범위, 수준을 벗어난 내용을 출제하여 평가하지 않는다.
- 모든 교과 활동 평가는 학생의 현재 능력 수준에서 출발하여 진보 정도, 특징 등을 중시한다.

나. 운영방침

- 다양한 평가 도구를 활용하여 문장으로 기록한다.
- 평가결과를 활용하여 목표 미도달 영역에 대한 추후지도에 힘쓴다.

다. 운영 내용

평가 유형	시 기	대 상	비 고
진단검사	3월	2-6학년	<ul style="list-style-type: none"> · 전(前)학년의 성적 누가 데이터 활용을 통한 기초 진단 및 성취 목표 설정 · 기초 및 교과학습 진단검사(2-6학년) · 진단검사 결과를 바탕으로 학력향상교실 운영
상시평가	연중	전학년	<ul style="list-style-type: none"> · 학기 초 평가 계획을 가정으로 배부 · 교과별 성취기준을 근거로 평가 실시 · 학생의 평가 결과를 상시 평가 카드 및 나이스에 입력 · 학생의 학습 결손을 진단하여 추수 지도에 활용
형성 평가 및 단원 평가	연중	전학년	<ul style="list-style-type: none"> · 각 학년 및 담임 교사가 교과 진도에 따라 실시 · 단원 및 차시 지도 후 수시 평가 · 다양한 자료 및 문제 분석, 사고력, 문제해결력 등을 고루 평가

라. 평가 내용 및 방법

교과	내 용	방 법
바 른 생 활	· 기본적 예절과 도덕규범에 대한 지식, 초보적 판단 능력, 태도, 성향 등 종합적 평가	· 관찰기록법, 면접법 활용, 자기평가, 상호 평가, 작품평가, 면담, 가정의 의견
슬 기 운 생 활	· 주위 현상에 대한 종합적 이해 능력 · 관찰, 경험을 창의력으로 표현하는 능력	· 평소의 탐구적 활동과 긍정적 생활태도를 중심으로 평가(관찰법), 학습의 흥미나 호기심, 자발적인 활동, 창의적인 사고능력 · 지필평가
즐거운 생 활	· 활동과정에서 나타나는 학생의 자발성, 창의성, 적극성을 반영	· 수행평가 (관찰법, 실기 시험, 자기 평가, 학생 상호 평가, 포트폴리오 등)
국 어	· 학생들의 자발적인 언어사용 능력에 대한 총체적인 평가	· 관찰법, 일화 누가 기록, 포트폴리오(개인 문집, 독서록), 실기시험 · 실기와 지필 평가를 적절하게 활용
도 덕	· 도덕적인 지식, 신념과 태도, 사고력이 고루 반영 되는 통합적인 평가	· 논술식, 설명식, 면접, 자기보고서, 일화 관찰 기록, 토론 과정 평가
사 회	· 과정을 중심으로 한 문제 해결력 및 판단력 등의 종합적인 사고 능력의 평가 · 사회적 인지적 목표, 기능, 능력적 목표, 가치 태도적 목표를 고루 포함하는 평가	· 논술형 검사, 구술시험, 조사보고서, 작품분석, 관찰법, 자기 및 상호평가, 포트폴리오 등 · 지필 평가를 적절하게 활용
수 학	· 기초 학습능력과 합리적 근거에 의하여 문제를 해결할 수 있는 능력과 태도 · 실제 조작 활동으로 개념 이해, 실생활에 접하는 문제 해결	· 주관식 지필 평가 지향, 진단평가, 형성평가 · 과정중심의 수학적 사고의 전개 능력
과 학	· 과학의 기본개념의 이해 및 탐구능력 · 탐구활동 수행 능력과 이를 실생활 문제 해결에 적용하는 능력	· 실험, 실습법, 관찰보고서, 질문, 면담 등 · 과학적 태도와 참여도 · 지필 평가를 적절하게 활용
실 과	· 기본 개념의 이해력, 창의력 평가 · 실습의 계획, 과정, 결과, 태도, 참여도 평가	· 가급적 실기 평가를 실시(60% 이상) · 자기평가, 흥미, 태도 및 참여도
체 육	· 개인차를 중시하며 전인 교육적 차원에서 운동 기능과 인지능력, 인성을 종합적으로 평가	· 실기 시험, 관찰, 자기 평가, 동료 평가 · 체계적인 누가기록과 지속적인 관찰 · 참여, 협동, 경쟁, 도전정신 등
음 악	· 실음과 활동 영역 · 가창, 기악, 창작, 감상, 표현능력 및 태도	· 실기, 관찰, 자기평가, 상호평가, 포토폴리오 등
미 술	· 평가 기준 제시로 객관성을 높이고 개인별 성장 수준 평가	· 보고서, 실기, 포트폴리오, 자기평가, 동료평가, 관찰법, 서술형 검사 등
외국어 (영어)	· 심리적 부담의 최소화, 타당도, 신뢰도 높은 방법으로 평가, 음성언어 중심, 문자언어	· 구술시험, 대화법, 관찰법 · 수업과정의 이해도, 참여도의 서술적 평가

2 창의적 체험활동 평가

가. 목적

- 다양한 영역에서 발현되는 학생 개인의 소질과 역량을 평가
- 학생의 수행 과정, 성취 결과, 태도, 변화와 성장에 대한 정보를 바탕으로 평가
- 평가 기준에 따른 학생 간 비교 관찰을 지양하고 학생의 성장을 지원하는 평가

나. 운영방침

- 교육과정에 근거하여 활동 내용, 평가 방법 및 기준을 마련하고 이에 근거하여 평가
- 개별적 특성이 드러나거나 활동이 우수한 사항을 구체적 문장으로 기재
- 수행 동기, 참여 과정, 성취 결과, 변화와 성장이 드러나도록 평가
- 평가결과는 학습의 진단과 치료 및 교육과정, 학습지도의 반성과 개선자료로 활용
- 평가 결과는 활동 실적, 진보의 정도, 행동의 변화, 특기 사항 등을 종합적으로 문장으로 계속적, 누가적으로 기록
- 수시평가 하고 종합적으로 처리

다. 평가 방법 및 관점

구 분	평 가 방 법	평 가 요 령
관찰 및 행동 기록	과정 관찰 평가 행동 변화 기록 평가	활동 계획과 과정, 결과처리를 지속적으로 관찰 평가 시작과 종료 시점의 행동의 변화를 누가적으로 기록 평가
활동실적 보고회	활동실적 발표	활동 계획과 과정, 결과를 개별 또는 동아리별로 실적 보고회를 통해 평가
포트폴리오	일지 기록	활동 일자별로 자신의 활동내용을 자유롭게 기록
	체크리스트	활동에의 참가 태도, 실천 상황을 미리 준비된 목록에 의거 점검
	평정척도	활동 상황, 발언 내용 등을 일정한 척도에 비추어 기록
질문지를 활용한 조사	의식 태도조사	활동에의 생각, 흥미, 관심, 태도 등을 설문식으로 조사
	자기 평가	집단 활동의 참가 태도, 행동의 정착도를 각자 반성 평가
	상호 평가	집단 활동의 참가 태도, 실천 활동에서 두드러지게 나타나는지의 선택 평가
학생의 기록 작품	활동의 기록	활동의 계획이나 활동의 실제 기록(미리 준비한 자기 계획)
	개인기록, 보고서 등	개인의 자유 연구, 소집단 공동 연구, 주제 탐구 활동, 자연 체험 활동 등의 활동 보고서, 기록, 결과물, 작품, 사진 등의 자료 분석
	작문, 일기	활동의 계획, 실시에 대한 의견, 참가 후 활동 후의 감상

3

행동발달상황 평가

가. 목적 및 방향

목적 학생활동의 전반적인 행동영역을 정의적 영역 중심으로 행동발달과정과 계속성을 수시로 관찰하여 긍정적인 행동특성 발달

- 방향**
- 바람직하다고 판단되는 행동 덕목을 학년수준이나 실정에 맞게 선정하여 관찰 · 누가 기록
 - 평가목표와 평가척도를 구안하여 기준을 설정하고, 행동 장면을 수시로 관찰 · 기록 한 후 종합적인 행동특성을 문장으로 기술
 - 종합기록은 희망적이고 발전적인 면을 찾아 기술하되 부정적인 내용이 많을 경우도 앞부분은 긍정적인 내용을, 뒷부분은 고쳐야 할 행동 덕목의 지도내용에 대하여 기술
 - 선행 및 모범행동에 의한 표창이나 특기사항도 기술
 - 상담기회를 마련하여 학생의 적합한 진로지도에 도움이 되는 자료로 활용
 - 평가결과는 도덕적 사고태도를 기르는 정서교육에 활용

나. 평가 내용 및 장면

	영역	평가 내용	행동 장면		
			교수학습상황	학교일과상황	칭의적체험활동
평가 내용 및 장면	근면성	·여러 가지 일을 부지런히 수행한다. ·여러 가지 활동에 꾸준히 참여한다. ·시간을 효율적으로 활용한다.	·예습, 복습 ·학습태도	·청소활동 ·자습, 휴식 ·시간 활용	·출결상황
	책임감	·자기가 해야 할 일을 철저히 수행한다. ·자기가 맡은 일을 끝까지 완수한다. ·자기가 잘못된 일을 솔직하게 말한다.	·과제이행 ·과오인정	·수집활동 ·당번활동 ·시간 지키기	·부서 활동 ·분담활동
	협동심	·남의 일을 즐겨 돕는다. ·집단 활동에 즐겨 참여한다. ·집단이 결정한 사항을 지킨다.	·협력학습 ·집단활동	·학우 돕기 ·공동작업	·학급회활동 ·봉사활동
	자주성	·자기 일을 스스로 계획한다. ·자기 일을 스스로 실천한다. ·자기의 의견을 정당하게 주장한다.	·학습활동 ·자율학습	·놀이시간 ·방과후시간 ·휴지 줄기	·학급회활동 ·행사활동
	준법성	·교칙을 잘 지킨다. ·사회적 규범과 질서를 잘 지킨다. ·남에게 규칙과 질서를 잘 지키도록 권장한다.	·수업준비 ·상태	·교칙준수 ·용의단정 ·공공물 애용	·공중도덕 ·행사시 ·질서 준수
	예절성	·웃어른에게 인사를 바르게 한다. ·친구에게 친절하고 예절로서 대한다. ·고운 말을 사용한다.	·교사와의 ·관계	·인사성 ·친구사귀기 ·식사예절	·시간준수
	창의성	·여러 문제 장면에서 새로운 아이디어를 제공한다. ·쉬운 일보다 어려운 일을 더 자주 선택한다. ·남을 따르기보다는 독립적으로 해결한다.	·과제처리 ·학습문제 ·실험실습	·환경관리 ·놀이장면	·학급회활동

4 교육과정 운영 평가

가. 목적

- 학교 교육과정 편성·운영에 대한 타당성을 검토하여 학교 교육과정을 개선하며, 학교 경영의 합리적인 개선책을 마련하고자 한다.
- 교육과정 운영의 효율성을 검토하고, 교육과정 운영 및 실천의 개선과 교사의 교육 기능 수행 정도의 확인 및 점검을 통하여 책무성을 제고한다.
- 교육목표의 달성도를 확인하고, 교육과정의 제 기능을 확인·점검하며, 교육과정의 효과와 영향을 파악한다.

나. 방향

- 평가 방법은 각 영역별로 장점 및 일반화 사항, 문제점에 대한 요인과 개선 방안을 수립한다.
- 학교교육과정의 편성 및 운영의 충실성을 확인·점검함으로써 교육활동의 질적 개선 및 교육 효과 증대를 기하는 데 중점을 둔다.
- 학교에서 이루어지는 교육활동 전반에 관하여 평가를 실시하되 결과뿐만 아니라 추진 과정 평가도 함께 이루어지도록 한다.
- 서류 중심의 평가를 지양하고 운영의 효율성과 교육적 성과를 중심으로 한 질적 평가가 되도록 한다.

다. 세부계획

구분	평가내용	목표	시 기(월)	대 상	평가방법
학교경영 평가	학교경영 반성 평가	2회	7, 12	교직원	체크리스트
	학급경영 반성 평가	2회	7, 12	각 담임	체크리스트
교육활동 평가	교육활동 반성 평가	수시	수시	업무담당	평가표
	교사의 자기 평가	2회	7, 12	전 교사	체크리스트
만족도 조사	교육활동 만족도 조사	2회	6, 11	학부모	설문지
	방과후 학교 만족도 조사	2회	6, 11	학부모	설문지
시설관리 평가	시설물 안전 점검 평가	월1회	매월	체육부장	점검표
	교육시설 환경 평가	2회	3, 9	일반부장	평가표

라. 평가 결과 처리

- 평가 결과는 학년말에 각 부서별로 종합·분석하여 다음 학년도의 교육과정 편성·운영 계획 수립에 반영한다.
- 교육과정 편성·운영 시 학교 및 지역 사회 실태 등을 제대로 반영했는지를 평가하고 그 결과를 반영하여 학교의 특성에 적합한 교육과정을 편성·운영한다.
- 학생, 학부모, 교사의 요구를 분석하여 교육과정에 반영했는지를 평가하고 그 결과를 반영하여 교육 수요자의 관심과 참여도를 높인다.
- 평가 결과를 교육 활동 전반에 걸쳐 보다 더 바람직한 방향을 모색하고 개선하는 자료로 활용한다.

V. 효율적인 소래 교육과정 운영지원

1 학교현황

가. 교직원 현황

(2022.3.2. 기준/명)

구분	교 원									일 반 직				총계
	교장	교감	부장교사	교사	보건교사	영양교사	상담교사	유치원	소계	실장	주무관	실무사	소계	
남	1	1	4	2	.	.	1	.	9	.	.	.	0	9
여	.	.	6	18	1	1	.	3	29	1	2	.	3	32
계	1	1	10	20	1	1	1	3	38	1	2	.	3	41
비고	. 영어회화전문강사 1명, 실무사 4명(교무,발명,과학,특수), 돌봄전담사 3명, 종일제강사(특수) 1명, 조리실무사 5명, 급식배식원 3명, 시설관리실무원 1명, 시설물청소원 2명, 당직전담실무원 1명 . 유치원 - 교육실무사 3명, 방과후강사 3명, 특수학급종일제강사 1명													

나. 학생 현황

(2022.3.2. 기준/명)

학 년	1학년	2학년	3학년	4학년	5학년	6학년	계(특수)
학급수	4학급	5학급	3학급	4학급	4학급	4학급	24(2)
학생수	남	54(1)	59(3)	36	50(1)	46(1)	293(8)
	여	51	53	42	48	43(1)	282(1)
	계	105	112	78	98	89	575
학급당 평균 학생수	26	22	26	24	22	23	24

다. 시설 현황

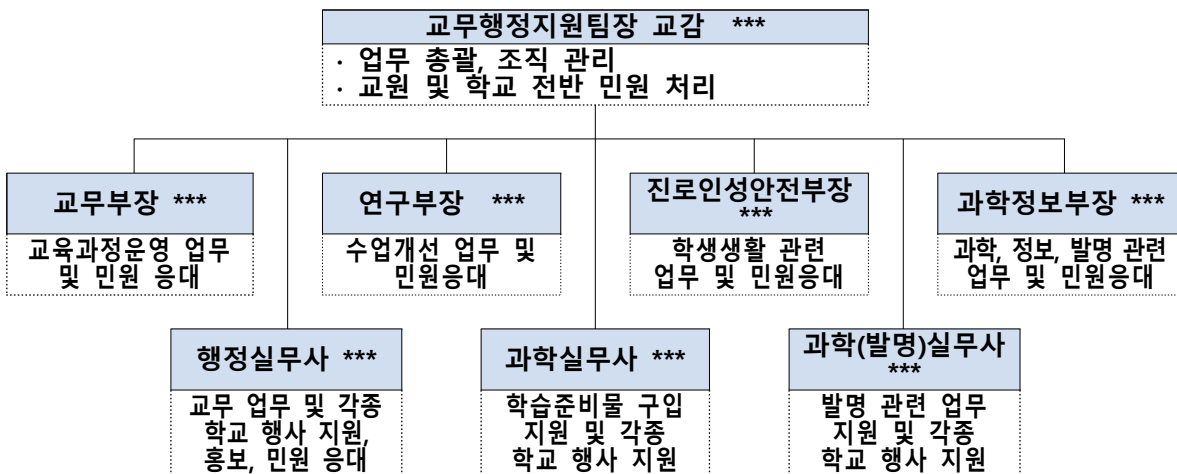
구분	보통교실(특수포함)	유치원교실(특수포함)	교장실	교무실	행정실	학년연구실	보건실	어학실	과학실	과학준비실	컴퓨터실	방송실	발명센터	발명준비실	발명공작실	예능실	상담실
실수	26	5	1	2	1	6	1	1	2	1	2	1	1	1	1	3	1
구분	특수종일반실(유,초)	커뮤니티센터	운영위실	강당	소래문화회관	방과후교실	돌봄교실	늘품터	자료실	서버실	급식실	조리실	문서고	발간실	숙직실	전기실	창고
실수	2	1	1	2	1	3	3	1	2	1	1	1	1	1	1	1	2

2 업무분장 조직

부서	담당업무	담당자	업 무 내 용	
교감	교원인사		교원인사, 교원포상, 교원복무, 계약제교원, 교원성과, 교원가산점, 청렴	
교무부	교무기획		학교교육과정편성, 학사, 학생포상, 학급편성, 학교평가, 각종 위원회운영, 졸업대상, 장학금관리, 학교 제규정 등	
	NEIS		학교정보공시, NEIS, 학생부정정업무, 보결, 학생봉사활동	
	방과후		방과후학교 위탁업체(민참컴퓨터 포함) 관리 및 전반 운영	
	교육복지, 자유수강		교육복지, 교육급여, 자유수강, 홍보 등	
	정원외관리		정원외관리, 원격학습도우미운영	
	학년부장			교육과정운영(진도표, 시수, 주간학습 등), 현장체험학습 ※ 2,3,4,5학년 부장은 한 학기씩, 1,6학년부장은 1년 보직부장
				교권보호
				교재원 관리 운영
				게시판 등 관리 운영
				예능 1,2,3실(국악실, 음악실, 미술실)관리
				소래문화회관 관리
	특수교육			교구관리, 학습준비물, 방과후교육지원, 치료지원, 장애이해교육 및 각종 교육
				특수교육계획수립, 예산수립 및 운영, 체험학습, 지원인력관리, 특수돌봄
				특수교육대상학생 수업보조, 통합지원반 업무지원
				은하수반(특수돌봄교실) 운영 및 관리, 통합지원반현장체험학습 지원
영양교육		학교급식전반, 급식위생영양관리 및 안전관리, 급식운영일지관리 등		
교무일반, 학교기록물		교과서, 교육통계, 입퇴학, 학교일지, 간행물(우편물 및 보안점검부배부), 플로터, 명찰(출입증 등), 비상연락망, 교육수첩, 체험학습/결석계, 문자서비스, 문서관리(접수, 발송, 단순보고 등), 기록물 정리 지원, 교무행정지원팀 기타 업무, 행정정보공동이용시스템 업무처리		
돌봄교실 운영, 관리			돌봄교실 전체 운영 관리, 연계형돌봄교실 운영-관리	
			돌봄교실1 운영 및 관리, 돌봄교실 운영 관련 업무 전반(공문 처리, 돌봄교실 활동 공개 계획 및 보고, 통계 등)	
			돌봄교실2 운영 및 관리, 단체 활동 프로그램 및 외부강사 관리	
			돌봄교실3 운영 및 관리, 교구 및 학습준비물 구입 및 관리, 간식 관련 업무	
자율학교운영				
연구부	연구기획		교원능력개발평가, 장학, 자율장학관리, 수업개선(전문적학습공동체), 혁신지구 마을연계교육 등	
	도서관 운영		도서관 운영(도서구입, 관리, 명예사서 운영 등), 외부 독서행사, 독서교육	
	외국어 교육		외국어교육, 다문화 이해교육, 어학실 관리	
	예술교육, 연수		문화예술교육, 국악강사 관리, 교원연수, 교원단체	
	평가		학업성적평가관리, 평가	
	기초학력		기초학습학력신장	

부서	담당업무	담당자	업 무 내 용
진로인성 안전부	진로인성안전 기획		인성(진로)교육, 학생생활지도, 양성평등교육, 정화구역, 학교폭력예방 교육 및 사안처리, 아동학대 가정폭력예방교육 등
	상담운영		상담 전반 운영 관리(위클래스), 상담사(대안교실 상담사 포함) 채용, 정서행동
	대안교실, 학생자치		대안교실 운영, 학생자치활동
	학교안전		배움터지킴이 운영, 교통봉사대 운영, 안전교육(학교소방 및 재난교육 등), 알리미서비스
	체육교육		체육교육(스포츠클럽, 승마 등), 체육시설 관리(체육관 2실, 체육창고, 교구, 운동장 등)
	동아시아 시민교육		동아시아시민교육(민주시민교육포함), 방역
	보건교육		보건교육(성, 구강, 흡연, 비만 예방, 감염병, 학교보건 등) 및 관리, 보 건실 운영, 환경위생관리 및 대장 등, 학생-교직원 건강검사관리, 수질, 공기질 관리(공기청정기 만족도 등), 학생건강기록부(정정대상), 미세먼지
봉사동아리		청소년단체(봉사동아리) 운영	
과학 정보부	과학정보기획		과학·정보교육, 발명센터운영, 민참컴퓨터 계약, 생태환경교육
	방송,일반자료		방송(학교행사, 홍보), 일반자료 구입-관리, 청소구역 배정 및 청소용구(비품)
	보안 및 기자재관리		정보화기기(소모품, 컴퓨터실 관리), 학교 홈페이지(인천교육 플랫폼), 보안(개인정보, 사이버보안진단, 폰트, CCTV관리, 개 인정보), 전자게시판(현관) 등
	발명· 영재교육		발명영재 및 단위영재 학급 전반 운영 발명교실 관리 및 발명영재교육 실무 전반
	학습준비물		학습준비물, 과학실 운영 및 관리
	발명중심학교		
유치원	교무기획		유치원 교육과정 편성, 학사, 유치원 교과교육 활동(계획, 연 계), 원내행사, 교육실무사, 장학관련 업무, 부모교육, 입·퇴학 에 관한 모든 업무, 유치원 평가, 유아모집
	안전교육		안전관련 업무, 전체예산관리, 방과후과정 운영 지원, 단시간 보조교사 관련 업무, 다문화 관련업무, 도서 관련 업무, 현장 체험학습 업무, 교원평가, 정보공시
	교육환경		유아 학비, 급식비 정산, 다자녀, 원외체험학습비 관리, 예산관 련 업무(환경 개선), 예산관련 업무(각종행사용품 및 소모품, 비품, 유지보수 관련업무), 홈페이지 및 sns 관리
	특수교육		특수교육(방과후교육지원, 치료지원 등 전반), 특수종일반 관 리, 특수학급 및 통합학급 운영

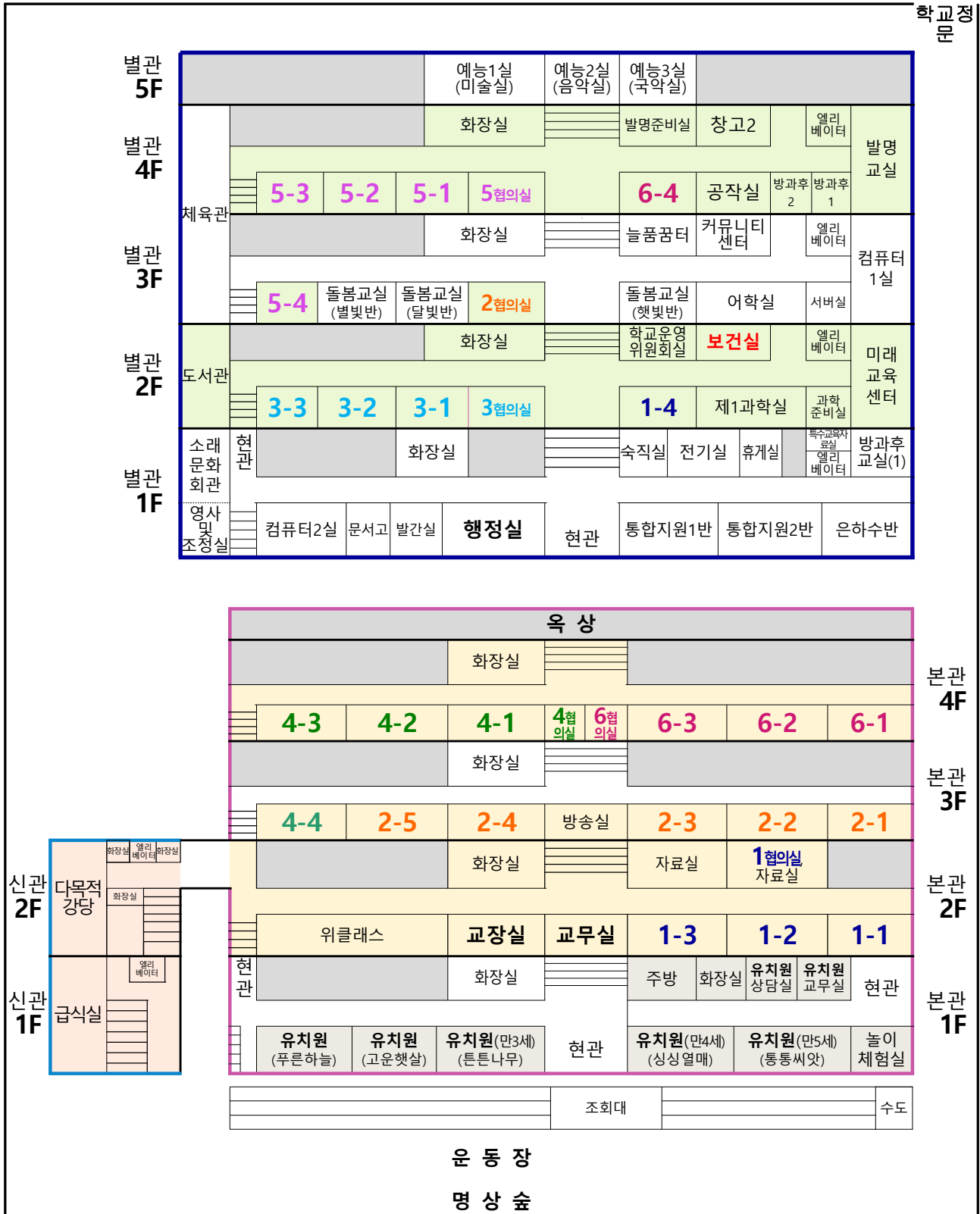
☁️ 교무행정 지원팀



3 각종 위원회

위원회	소위원회	활동내용	시기	주관
학교운영위원회	학교운영위원회	· 학교의 주요활동, 규칙, 예산 등의 심의 · 학교 지원 업무	필요시	행정실장
	학교급식소위원회	· 급식 업체 선정 심의	필요시	영양교사
	학교교권보호위원회	· 학교, 학부모 교육 노력 조정	발생시	교무부
	방과후학교 운영위원회	· 방과후 학교 운영 전반 논의	필요시	교무부
교원인사자문위원회	교원인사자문위원회	· 교내 인사내규 규정보완 · 교내 인사업무 및 업무 배정 · 교사 표창 대상자 선정 자문	필요시	교감
	다면평가관리위원회	· 성과급 및 다면평가자 선정 기준 마련 · 정량평가 교사 자기실적형가서 기준, 배점 등 마련 · 기타	필요시	교감
학교폭력대책자치위원회	학교폭력전담기구	· 학교내 폭력 발생 사안 처리 · 학교 주변 정화활동 · 폭력 예방 지역 순회, 학생선도위원회 운영	필요시	인성안전부
	성고충심의위원회	· 성희롱, 성폭력 예방 및 지도	필요시	보건교사
교육과정위원회	직원협의회	· 주요 시책의 협의 및 의사 결정 · 업무 추진 상황 평가 및 건의 · 지시 전달사항	매월 1회	교무부
	졸업생 성적사정위원회	· 졸업자격 심사 · 졸업생 성적사정 · 학교장상, 대외상, 장학금, 공로상 수여대상자 협의	연1회	6학년부장
	예산심의위원회	· 학교교육비 예산 목표 관리, 예산 집행순위 결정 · 예산 집행 확인	필요시	행정실장
	교육과정 운영위원회	· 학교교육과정 운영계획 수립 · 학교교육과정 보완 · 주5일수업제 계획 및 운영 · 기타 학교,학년 교육과정 운영 협의	월1회	교무부
	수학여행·수련활동 활성화 위원회	· 수학여행·수련활동의 방법, 기간, 대상, 예산 답사방안 협의 · 수학여행·수련활동 계획 협의	필요시	교무부
	학업성적관리위원회	· 해외 장기 수학자의 평가를 통하여 최소 성취수준에 대한 도달 여부를 파악 해당 학년에 수학할 수 있는 능력을 사정하고, 교사와 학교 학부모의 개별 지도에 필요한 자료를 마련하여 적절한 학습 방법 및 교육과정을 제공	필요시	연구부
	진로교육위원회	· 진로교육특색프로그램 운영협의, 진로상담계획,진로의 달 운영 협의	필요시	인성안전부
	특수학급 판별 위원회	· 특수학급 입학, 환급선별, 개별화교육과정 협의	필요시	특수교사
	이무교육 학생관리위원회	· 취학 및 미취학 유예 등 신청에 대한 심의 · 미취학 및 무단결석 학생에 대한 보호자 면담 실시 등	필요시	교무부
	조기진급졸업위원회	· 조기진급,조기졸업 대상자의 개별 교과목의 조기이수 인정 평가 · 상급학교 조기입학 자격 부여 평가 · 조기진급 학생의 환원조치 · 기타 학교장의 요청이 있을 경우	필요시	교무부
원격수업 운영위원회	· 원격수업 운영 계획 심의 · 원격수업 자료 및 콘텐츠 질 관리 등	필요시	연구부	
교육연구위원회	자율장학협의회	· 수업 연구 지원 · 교수-학습 방법 개선에 관한 정보 제공 및 자문 · 교내 교과별 연구 협의회 지원	필요시	연구부
	영재교육대상자·강사선정추천위원회	· 단위 및 지역공동 영재학급 영재교육대상자 추천 심사 · 영재교육대상자 선정	필요시	과학정보부
복지선정위원회	학생 지도·복지심사위원회	· 학생인권보호협의(학생생활관련 학칙 개정시에는 학생대표 참가) · 장학생·무상급식대상자 선정 · 학생 포상 및 사정심의 · 체육특기학생 관리 및 학생선수보호	필요시	교무부 인성안전부
도서 및 교재, 교구 선정위원회	도서선정위원회	· 학년별 필독, 권장도서 선정 및 도서 수집	필요시	연구부
	교재교구선정위원회	· 자료 실태 조사 및 부족 자료 보완 협의 · 교재·교구·자료·도서 구입 품목의 선정 · 자료 구입 우선 순위 협의	필요시	과학정보부
	교육정보화추진위원회	· 교육 정보화 사업 협의 (교단 선진화 사업, 기자재 선정 등) · 교육정보화 사업의 추진결과 분석 및 협의	필요시	과학정보부

4 학교시설 배치도





인천소래초등학교 (우)1669 인천광역시 남동구 장도로2(논현동)
<http://soraecho.icees.kr> 교장실 032)629-6000 교무실 032)629-5012
행정실 032)629-6005 FAX 032)629-6004